

Fundusze Europejskie

Informacja na temat realizacji programu Fundusze Europejskie dla Lubelskiego 2021-2027 w 2025 r.

Stan na dzień 31 grudnia 2025 r.



Fundusze Europejskie
dla Lubelskiego



Rzeczpospolita
Polska

Dofinansowane przez
Unię Europejską



lubelskie
Smakuj życie!

Opracowano:

Departament Zarządzania Programami Regionalnymi

Urząd Marszałkowski Województwa Lubelskiego w Lublinie

Spis treści

Wstęp.....	4
Informacja na temat realizacji programu Fundusze Europejskie dla Lubelskiego 2021-2027 (stan na dzień 31 grudnia 2025 r.)	5
1. Środki dostępne w ramach Programu i ich podział na Priorytety.....	12
Podział środków z UE na poszczególne Priorytety FEL 2021-2027.....	12
2. Realizacja programu Fundusze Europejskie dla Lubelskiego 2021-2027 według stanu na dzień 31 grudnia 2025 r.....	15
• Nabory wniosków o dofinansowanie	15
• Złożone wnioski o dofinansowanie	16
• Wnioski o dofinansowanie zatwierdzone do realizacji.....	17
• Umowy o dofinansowanie	17
• Projekty wybrane do dofinansowania w sposób niekonkurencyjny.....	20
• Wnioski o płatność	30
• Certyfikacja do KE.....	32
• Realizacja wskaźników.....	33
• Podsumowanie	44

Wstęp

Zgodnie z art. 20 ust. 9 ustawy z dnia 6 grudnia 2006 r. o zasadach prowadzenia polityki rozwoju oraz Instrukcją Wykonawczą Instytucji Zarządzającej programem Fundusze Europejskie dla Lubelskiego 2021-2027 (wersja 0.6), Zarząd Województwa Lubelskiego do dnia 30 czerwca każdego roku przekazuje Sejmikowi Województwa informację o realizacji programu Fundusze Europejskie dla Lubelskiego 2021-2027 (FEL) w roku poprzednim. W niniejszej informacji zostały zawarte wszystkie najważniejsze dane o postępie rzeczowym i finansowym Programu.

FEL uwzględnia Cele Polityki (CP) i Cele Szczegółowe zdefiniowane przez Komisję Europejską oraz odpowiada na wyzwania regionu w zakresie stymulowania rozwoju społecznego i gospodarczego, zidentyfikowane między innymi w Strategii Rozwoju Województwa Lubelskiego do 2030 r.

W związku z założeniami strategicznymi oraz w odpowiedzi na wyzwania, za cel główny Programu przyjęto: Wzmocnienie i efektywne wykorzystanie gospodarczych i społecznych potencjałów regionu, sprzyjające zintegrowanemu, zrównoważonemu i inteligentnemu rozwojowi województwa lubelskiego, ukierunkowanemu na wysoką jakość życia i bezpieczeństwo jego mieszkańców.

Informacja na temat realizacji programu Fundusze Europejskie dla Lubelskiego 2021-2027 (stan na dzień 31 grudnia 2025 r.)

Program Fundusze Europejskie dla Lubelskiego 2021-2027 został zatwierdzony na mocy Decyzji Wykonawczej Komisji Europejskiej nr C(2022) 8382 z dnia 24 listopada 2022 r. zatwierdzającej program „Fundusze Europejskie dla Lubelskiego 2021-2027” do wsparcia z Europejskiego Funduszu Rozwoju Regionalnego i Europejskiego Funduszu Społecznego Plus w ramach celu „Inwestycje na rzecz zatrudnienia i wzrostu” dla regionu Lubelskiego w Polsce. Decyzja ta została notyfikowana Polsce w dniu 24 listopada 2022 r.

W 2025 r. program FEL został zmieniony w ramach I. etapu przeglądu śródkresowego na mocy Decyzji Wykonawczej Komisji Europejskiej z dnia 14 lipca 2025 r. nr C(2025) 4867 zmieniającej decyzję wykonawczą C(2022) 8382 zatwierdzającą program „Fundusze Europejskie dla Lubelskiego 2021-2027” do wsparcia z Europejskiego Funduszu Rozwoju Regionalnego (EFRR) i Europejskiego Funduszu Społecznego Plus (EFS+) w ramach celu „Inwestycje na rzecz zatrudnienia i wzrostu” dla regionu Lubelskiego w Polsce. W 2025 r. został również zapoczątkowany II. etap przeglądu śródkresowego.

I. etap przeglądu śródkresowego

Do procedury przeglądu śródkresowego zobligowany był każdy program dofinansowany ze środków EFRR, EFS+, Funduszu Spójności i Funduszu na rzecz Sprawiedliwej Transformacji w perspektywie finansowej na lata 2021-2027, co wynika wprost z art. 18 Rozporządzenia Parlamentu Europejskiego i Rady (UE) 2021/1060 z dnia 24 czerwca 2021 r. ustanawiającego wspólne przepisy dotyczące Europejskiego Funduszu Rozwoju Regionalnego, Europejskiego Funduszu Społecznego Plus, Funduszu Spójności, Funduszu na rzecz Sprawiedliwej Transformacji i Europejskiego Funduszu Morskiego, Rybackiego i Akwakultury, a także przepisy finansowe na potrzeby tych funduszy oraz na potrzeby Funduszu Azyłu, Migracji i Integracji, Funduszu Bezpieczeństwa Wewnętrznego i Instrumentu Wsparcia Finansowego na rzecz Zarządzania Granicami i Polityki Wizowej (rozporządzenie ogólne). Jest to mechanizm monitorowania i oceny postępów realizacji programu w trakcie jego wdrażania, który służy lepszemu ukierunkowaniu na rezultaty wsparcia finansowanego ze środków unijnych, a co za tym idzie osiągnięciu w sposób efektywny i skuteczny celów określonych w programach.

A. Głównym celem zmiany programu FEL w ramach I. etapu przeglądu śródkresowego było zagospodarowanie kwoty elastyczności, czyli 391 680 696,00 EUR. W ponad 90% kwota elastyczności pozostała w dotychczasowych Priorytetach, co potwierdza trafność procesu programowania w latach 2021-2022, zidentyfikowanych ówczesnie potrzeb oraz konieczność kontynuacji dotychczasowego wsparcia. Jedynie 8% kwoty elastyczności tj. 31 429 700,00 EUR, z czego 25 341 129,00 EUR to środki EFRR, a 6 088 571,00 EUR to środki EFS+, zostało przeniesionych na następujące obszary wsparcia:

1. Środki EFRR w wysokości 9 000 000,00 EUR zasiliły wsparcie projektów z zakresu transformacji cyfrowej w ramach Priorytetu 2 Transformacja gospodarcza i cyfrowa regionu (Działanie 2.4 Cyfryzacja lubelskich MŚP) - środki te zostały realokowane w kwocie 7 911 000 EUR z Działania 1.2 Infrastruktura wspomagająca rozwój technologiczny przedsiębiorstw oraz w kwocie 1 089 000 EUR z Działania 1.5 Specjalizacja gospodarki regionalnej.

2. Środki EFRR w wysokości 16 341 129,00 EUR zostały realokowane na wsparcie w zakresie przyspieszenia zielonej transformacji poprzez wsparcie efektywności energetycznej w budynkach w ramach Priorytetu 4 Efektywne wykorzystanie energii (Działanie 4.1 Wspieranie efektywności energetycznej w budynkach) - środki te zostały przeniesione w kwocie 8 003 008 EUR z Działania 3.1 Bezpieczeństwo ekologiczne oraz w kwocie 8 338 121 EUR Działania 3.8 GOZ w przedsiębiorstwach.

3. Środki EFS+ w wysokości 6 088 571 EUR wzmocniły wsparcie w zakresie zwiększenia uczestnictwa w rynku pracy grup defaworyzowanych w ramach Priorytetu 8 Zwiększanie spójności społecznej (Działanie 8.1 Aktywizacja społeczna i zawodowa) - środki te pochodzą w kwocie 4 175 618 EUR z Działania 9.2 Aktywizacja zawodowa oraz w kwocie 1 912 953 EUR z Działania 9.3 Wsparcie instytucji rynku pracy.

B. Zmiany w zakresie kategorii interwencji (KI):

- CS 1(i) EFRR – usunięto KI 023 Rozwój umiejętności na rzecz inteligentnej specjalizacji, transformacji przemysłowej, przedsiębiorczości i zdolności przedsiębiorstw dostosowania się do zmian wynikała z rezygnacji z zakresu wsparcia realizowanego w Działaniu 1.5 Specjalizacja gospodarki regionalnej.

- CS 4(iii) EFRR – Wymiar 1 - zakres interwencji - dodano KI 125 Infrastruktura mieszkaniowa dla migrantów, uchodźców i osób objętych ochroną międzynarodową lub ubiegających się o nią, zgodnie z zaproponowaną w programie logiką interwencji (alokacja 11 047 538 EUR na przedmiotowy KI pochodziła z wydzielenia środków z KI 126 Infrastruktura mieszkaniowa (inna niż dla migrantów, uchodźców i osób objętych ochroną międzynarodową lub ubiegających się o nią), w wyniku czego powstał równy podział na KI 125 i 126).

C. Zmiany w zakresie wsparcia:

1) rozszerzenie wsparcia o inwestycje związane z usunięciem azbestu i wyrobów zawierających azbest ze środowiska. Wprowadzenie nowego typu projektu na tym etapie wdrażania programu podyktowane było zmianą podejścia KE do kwestii kwalifikowania kosztów transportu i składowania wyrobów zawierających azbest tj. uznania ww. kosztów za kwalifikowalne. W ramach tego wsparcia kwalifikowalne są koszty związane z ich demontażem, transportem i unieszkodliwianiem na istniejących składowiskach. Ww. typ projektu realizowany jest w ramach nowoutworzonego Działania 3.12 Usuwanie ze środowiska wyrobów zawierających

azbest na które przeznaczono alokacje w wysokości 15 712 731 EUR. W dniach od 20.10.2025 do 6.11.2025 r. został przeprowadzony nabór niekonkurencyjny w Działaniu 3.12, na który została przeznaczona alokacja w wysokości 66 406 715,03 PLN. Umowa na realizację projektu *Lubelskie bez azbestu*, którego Beneficjentem jest przez Województwo Lubelskie została podpisana 23.01.2026 r. Projekt będzie realizowany do 31.12.2029 r.

2) rozszerzenie katalogu beneficjentów o spółdzielnie mieszkaniowe w zakresie wsparcia dotyczącego termomodernizacji - Działanie 4.2 Wspieranie efektywności energetycznej w sektorze mieszkaniowym, Działanie 4.3 Wspieranie efektywności energetycznej i energooszczędności w ramach Zintegrowanych Inwestycji Terytorialnych, Działanie 4.4 Wspieranie efektywności energetycznej i energooszczędności w ramach Innych Instrumentów Terytorialnych. Potrzeba ujęcia spółdzielni mieszkaniowych w katalogu beneficjentów w zakresie modernizacji energetycznej budynków zgłaszana była już na etapie konsultacji społecznych programu, aczkolwiek była niemożliwa do ujęcia w programie ze względu na zapisy linii demarkacyjnej, w której beneficjenta przypisano do programów krajowych.

3) zwiększenie alokacji przewidzianej na wsparcie potencjału partnerów społecznych i organizacji społeczeństwa obywatelskiego w ramach Priorytetu 8 Zwiększanie spójności społecznej. Pierwotnie zaplanowana alokacja w tym zakresie w programie FEL wynosiła 6 753 188 EUR, natomiast po zmianach zwiększyła się ona o 2 737 333 EUR, czyli do wysokości 9 490 521 EUR. Wyżej wymienione środki przyczynią się do dalszego rozwoju potencjału partnerów społecznych i organizacji pozarządowych.

D. Zmiany w zakresie wskaźników - dokonano szerokiej analizy postępów w osiąganiu celów pośrednich i celów końcowych przy uwzględnieniu istotnych trudności napotkanych podczas wdrażania programu. W wyniku powyższego w wielu przypadkach dokonano zmiany wartości końcowej wskaźników (na 2029 rok). Dotyczyło to sytuacji zarówno zmniejszenia jak i zwiększenia ich wartości w Priorytetach:

- 1 Badania naukowe i innowacje,
- 2 Transformacja gospodarcza i cyfrowa regionu,
- 3 Ochrona zasobów środowiska i klimatu,
- 4 Efektywne wykorzystanie energii,
- 6 Zrównoważony system transportu,
- 7 Lepsza dostępność do usług społecznych i zdrowotnych,
- 8 Zwiększanie spójności społecznej,
- 9 Zaspokajanie potrzeb rynku pracy,
- 10 Lepsza edukacja,
- 12 Wsparcie wdrażania Funduszy Europejskich dla Lubelskiego 2021-2027 w ramach EFS+.

Ponadto, w jednym przypadku zmieniono wartość pośrednią (na 2024 r.) wskaźnika (wskaźnik RCO024 Inwestycje w nowe lub zmodernizowane systemy monitorowania, gotowości, ostrzegania i reagowania w kontekście klęsk żywiołowych i katastrof w przypadku klęsk żywiołowych w Priorytecie 3 Ochrona zasobów środowiska i klimatu, CS 2(iv) - zmiana z 1 602 176 euro na 557 294 euro), co wynika z konieczności zachowania logiki wyliczeń dla zmiany wartości końcowej (na 2029 r.) dla tego wskaźnika (zmiana z 3 204 353 euro na 557 294 euro).

Modyfikacja programu FEL miała na celu lepsze dostosowanie interwencji do aktualnych potrzeb społeczno-gospodarczych regionu oraz zwiększenie efektywności wykorzystania dostępnych funduszy.

II. etap przeglądu śródkresowego

W świetle aktualnej sytuacji geopolitycznej oraz społeczno-gospodarczej organy Unii Europejskiej (UE) opracowały zmiany legislacyjne w zakresie polityki spójności w perspektywie finansowej na lata 2021-2027 i wprowadziły tzw. „priorytety Fitto” tj. nowe obszary wsparcia:

- wzmocnienie konkurencyjności i dekarbonizacja,
- obronność i bezpieczeństwo,
- przystępne cenowo mieszkalnictwo,
- odporność wodna,
- transformacja energetyczna.

W związku z powyższym w dniu 19 września 2025 r. opublikowane zostały następujące akty prawne UE:

- Rozporządzenie Parlamentu Europejskiego i Rady (UE) 2025/1913 z dnia 18 września 2025 r. w sprawie zmiany rozporządzenia (UE) 2021/1057 ustanawiającego Europejski Fundusz Społeczny Plus (EFS+) w odniesieniu do środków szczególnych mających na celu sprostanie wyzwaniom strategicznym,
- Rozporządzenie Parlamentu Europejskiego i Rady (UE) 2025/1914 z dnia 18 września 2025 r. w sprawie zmiany rozporządzeń (UE) 2021/1058 i (UE) 2021/1056 w odniesieniu do środków szczególnych mających na celu sprostanie strategicznym wyzwaniom w kontekście przeglądu śródkresowego.

Ww. akty prawne weszły w życie 20 września 2025 r. i umożliwiły IZ zmianę programu FEL w ramach II. etapu procesu przeglądu śródkresowego. W kontekście mających miejsce w ostatnich latach zdarzeń i sytuacji kryzysowych, szczególnego znaczenia nabrała potrzeba wspierania budowania odporności województwa lubelskiego w zakresie:

1. wsparcia przemysłu obronnego oraz wspieranie działalności gospodarczej możliwej do podwójnego wykorzystania,
2. zabezpieczenia infrastruktury gospodarki wodno-ściekowej oraz zaopatrzenia w wodę szpitali i budynków użyteczności publicznej jako kluczowego sektora infrastruktury krytycznej,

3. wsparcia krytycznej infrastruktury szpitali i ratownictwa medycznego w zakresie przygotowania na wypadek sytuacji kryzysowej lub konfliktu zbrojnego, zwiększenie cyberbezpieczeństwa infrastruktury IT w szpitalach i ratownictwie medycznym, inwestycje w zakresie zwiększenia odporności i bezpieczeństwa ruchu lotniczego, 4. aktywizacji zawodowej w celu zwiększenia szans na znalezienie zatrudnienia w przemyśle obronnym oraz w sektorach związanych z dekarbonizacją, jak również szkolenia w zakresie obronności, gotowości cywilnej, bezpieczeństwa oraz dekarbonizacji.

Wymogiem dla wprowadzenia ww. priorytetów była realokacja na nowe Priorytety minimum 10% alokacji zasobów programu (w przypadku FEL 2021-2027 to minimum wynosi 243 195 782 EUR) oraz przedłożenie zmienionego programu do KE do dnia 31 grudnia 2025 r.

W związku z powyższym, IZ FEL w ramach II. przeglądu śródkresowego wygospodarowała 10,26% alokacji programu FEL tj. 249 405 952 EUR na priorytety związane z obronnością i bezpieczeństwem:

- Priorytet XIV Przemysł obronny (EFRR) - alokacja 30 000 000 EUR,
- Priorytet XV Bezpieczeństwo wodne (EFRR) – alokacja 34 988 327 EUR,
- Priorytet XVI Odporna infrastruktura krytyczna (EFRR) – alokacja 125 085 350 EUR,
- Priorytet XVII Obronność i bezpieczeństwo EFS+ – alokacja 49 346 786 EUR,
- Priorytet XVIII Dekarbonizacja EFS+ – alokacja 9 985 489 EUR.

Wygospodarowane środki przesunięto głównie z instrumentów finansowych (IF) w związku z brakiem zainteresowania samorządów instrumentami finansowymi w formie pożyczek na inwestycje w zakresie efektywności energetycznej oraz OZE. W związku z powyższym IZ zaproponowała przesunięcie 157 791 348 EUR z IF na dotację w ramach ww. nowych Priorytetów w ramach Priorytetów współfinansowanych ze środków EFRR.

Zmiana FEL 2021-2027 objęła także zmniejszenie o 4 016 026 EUR środków przeznaczonych na komunikację i widoczność w ramach Pomocy Technicznej i przeniesienie tych środków na rzecz zatrudnienia (wynagrodzenia pracowników departamentów, biur i Instytucji Pośredniczących uczestniczących we wdrażaniu Programu) i wsparcia wdrażania Programu (media, czynsze, funkcjonowanie Komitetu Monitorującego itd.) w wydłużonym okresie jego wdrażania, tj. do 31 grudnia 2030 r. Zgodnie ze stanowiskiem KE w przedmiotowej sprawie nie ma możliwości zwiększenia środków przeznaczonych na Pomoc Techniczną, zatem istnieje konieczność wygenerowania oszczędności w jej ramach, m.in. poprzez zmniejszenie środków przeznaczonych na komunikację i widoczność.

Pozostałe zmiany, które nie wynikały z utworzenia nowych Priorytetów:

- dostosowanie wysokości alokacji na poszczególne kategorie interwencji w zakresie indykatywnego podziału zaprogramowanych zasobów (UE) według rodzaju interwencji do realokacji środków pomiędzy celami szczegółowymi, procedowanych w SZOP FEL 2021-2027;

- zmiany wartości wskaźników:

a) w Priorytecie 1 Badania naukowe i innowacje:

- CS 1i - zmiana wartości docelowej (2029) wskaźnika produktu PLRO007 Liczba realizowanych projektów B+R).

b) Priorytecie 2 Transformacja gospodarcza i cyfrowa regionu:

- CS 1ii – zmiana wartości docelowej (2029) wskaźnika rezultatu RCR002 Inwestycje prywatne uzupełniające wsparcie publiczne (w tym: dotacje, instrumenty finansowe).
- CS 1iii - zmiana wartości docelowej (2029) wskaźnika produktu RCO003 Przedsiębiorstwa objęte wsparciem w formie dotacji.
- CS 1iii - zmiana wartości docelowej (2029) wskaźnika rezultatu RCR003 Małe i średnie przedsiębiorstwa (MŚP) wprowadzające innowacje produktowe lub procesowe.
- CS 1iii - zmiana wartości docelowej (2029) wskaźnika rezultatu RCR004 MŚP wprowadzające innowacje marketingowe lub organizacyjne.

c) w Priorytecie 3 Ochrona zasobów środowiska i klimatu:

- CS 2vi - usunięcie wskaźnika produktu PLRO179 Liczba wspartych instalacji w zakresie ograniczania ilości odpadów powstających w procesach produkcyjnych.
- CS 2vi – dodanie dwóch wskaźników produktu RCO001 Przedsiębiorstwa objęte wsparciem (w tym: mikro, małe, średnie, duże) oraz RCO002 Przedsiębiorstwa objęte wsparciem w formie dotacji.

W dniu 19 grudnia 2025 r. Zarząd Województwa Lubelskiego podjął Uchwałę nr CC/3889/2025 w sprawie przyjęcia zmian w programie Fundusze Europejskie dla Lubelskiego 2021-2027. W tym samym dniu zmiany w programie FEL zostały przekazane do KE za pośrednictwem systemu informatycznego SFC2021. KE zatwierdziła zmianę programu FEL w przedmiotowym zakresie decyzją wykonawczą nr C(2026) 1324 z dnia 25 lutego 2026 roku.

W związku z wprowadzeniem nowych Priorytetów, IZ uzyskała udogodnienia we wdrażaniu programu FEL:

- zwiększenie o 10 punktów procentowych stóp dofinansowania dla wszystkich priorytetów programu, tj. z 85% do 95% dofinansowania do wydatków kwalifikowalnych;
- dodatkową jednorazową zaliczkę w wysokości 20% alokacji na nowe priorytety – 49 881 190,40 EUR (zaliczka została wypłacona: 10 marca 2026 środki EFRR i 15 kwietnia 2026 środki EFS+);
- dodatkową jednorazową zaliczkę w wysokości 9,5% środków programu – 231 035 992,81 EUR (zaliczka została wypłacona: 10 marca 2026 środki EFRR i 13 maja 2026 środki EFS+);
- wydłużenie terminu kwalifikowalności wydatków i umorzenia o dodatkowy rok tj. z 31 grudnia 2029 r. do 31 grudnia 2030 r.

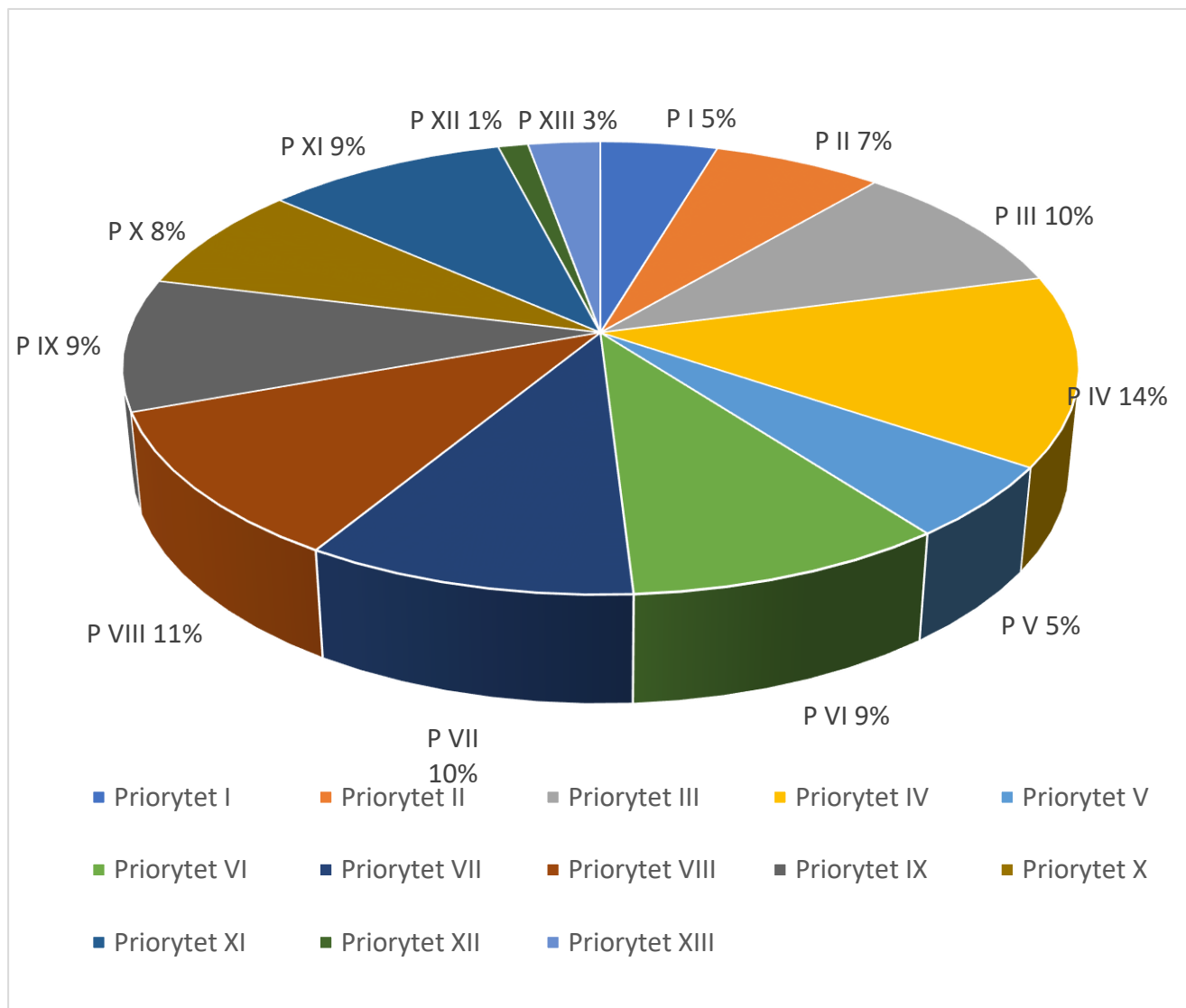
1. Środki dostępne w ramach Programu i ich podział na Priorytety

Na realizację FEL przeznaczono środki z UE w wysokości 2 431 957 819 EUR.
Wkład środków EFRR wynosi 1 728 116 099 EUR (71%), zaś 703 841 720 EUR (29%) pochodzi ze środków EFS+.

A. Podział środków z UE na poszczególne Priorytety programu FEL – stan na 31 grudnia 2025 r.

Cel polityki	Priorytet	Nazwa Priorytetu	Fundusz	Alokacja EUR
CP1	Priorytet I	Badania naukowe i innowacje	EFRR	102 627 919
CP1	Priorytet II	Transformacja gospodarcza i cyfrowa regionu	EFRR	171 010 000
CP2	Priorytet III	Ochrona zasobów środowiska i klimatu	EFRR	217 768 871
CP2	Priorytet IV	Efektywne wykorzystanie energii	EFRR	345 917 425
CP2	Priorytet V	Zrównoważona mobilność miejska	EFRR	127 035 354
CP3	Priorytet VI	Zrównoważony system transportu	EFRR	228 584 811
CP4	Priorytet VII	Lepsza dostępność do usług społecznych i zdrowotnych	EFRR	235 523 076
CP4	Priorytet VIII	Zwiększanie spójności społecznej	EFS+	266 552 116
CP4	Priorytet IX	Zaspokajanie potrzeb rynku pracy	EFS+	223 466 665
CP4	Priorytet X	Lepsza edukacja	EFS+	185 300 000
CP5	Priorytet XI	Rozwój zrównoważony terytorialnie	EFRR	230 696 811
PT	Priorytet XII	Wsparcie wdrażania FEL w ramach EFS+	EFS+	28 522 939
PT	Priorytet XIII	Wsparcie wdrażania FEL w ramach EFRR	EFRR	68 951 832
EFRR ogółem				1 728 116 099
EFS+ ogółem				703 841 720
Suma całkowita				2 431 957 819

Alokacja programu FEL w podziale na Priorytety (% alokacji na Program)

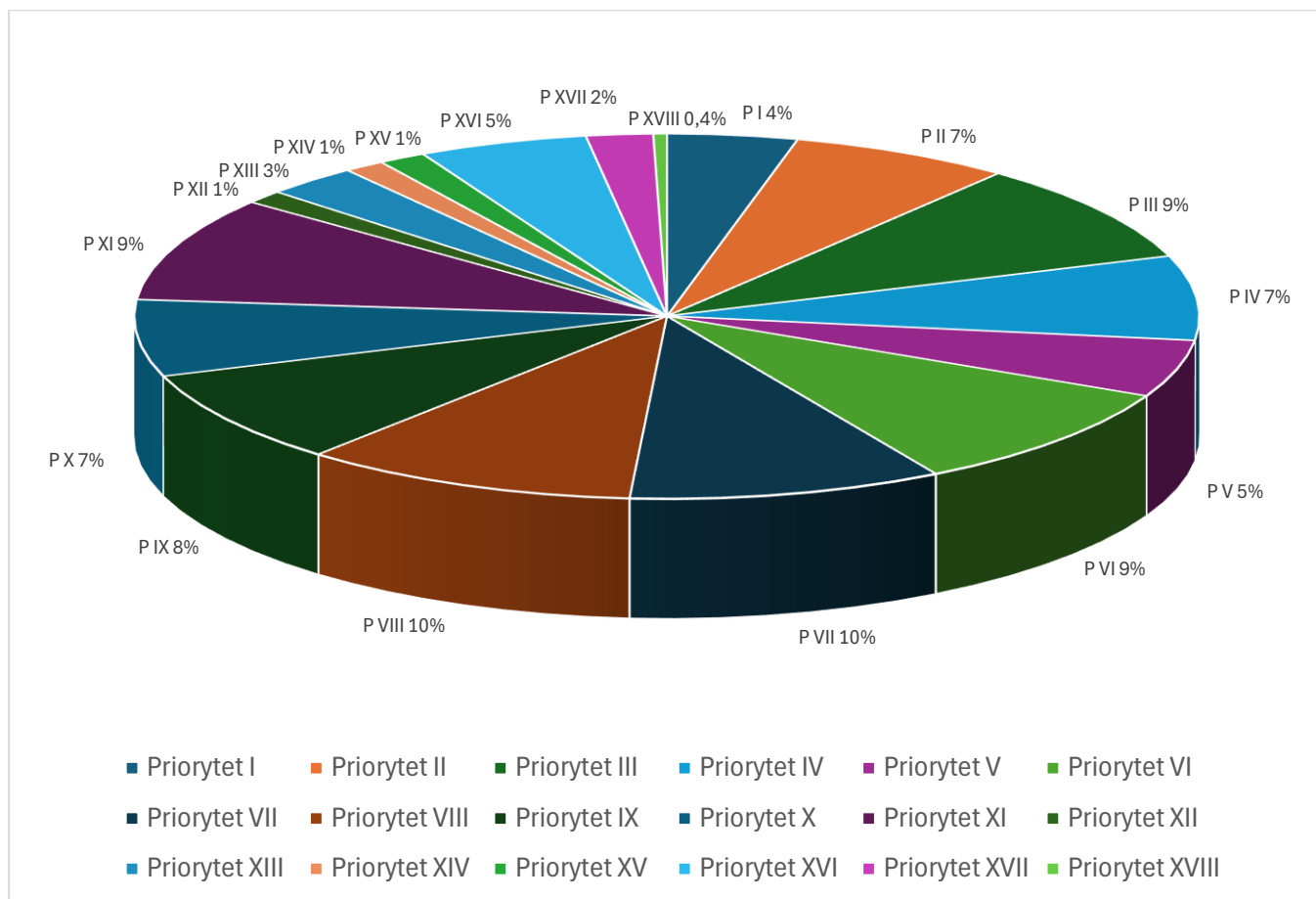


B. Podział środków z UE uwzględniający priorytety w zakresie obronności i bezpieczeństwa wg propozycji przekazanej do KE poprzez system SFC2021 w dniu 19 grudnia 2025 r.

Cel polityki	Priorytet	Nazwa Priorytetu	Fundusz	Alokacja EUR
CP1	Priorytet I	Badania naukowe i innowacje	EFRR	96 109 664
CP1	Priorytet II	Transformacja gospodarcza i cyfrowa regionu	EFRR	164 135 000
CP2	Priorytet III	Ochrona zasobów środowiska i klimatu	EFRR	217 768 871
CP2	Priorytet IV	Efektywne wykorzystanie energii	EFRR	181 780 454
CP2	Priorytet V	Zrównoważona mobilność miejska	EFRR	123 073 609
CP3	Priorytet VI	Zrównoważony system transportu	EFRR	228 584 811
CP4	Priorytet VII	Lepsza dostępność do usług społecznych i zdrowotnych	EFRR	231 685 086
CP4	Priorytet VIII	Zwiększanie spójności społecznej	EFS+	248 410 125
CP4	Priorytet IX	Zaspokajanie potrzeb rynku pracy	EFS+	202 645 665

CP4	Priorytet X	Lepsza edukacja	EFS+	164 930 716
CP5	Priorytet XI	Rozwój zrównoważony terytorialnie	EFRR	225 953 095
PT	Priorytet XII	Wsparcie wdrażania FEL w ramach EFS+	EFS+	28 522 939
PT	Priorytet XIII	Wsparcie wdrażania FEL w ramach EFRR	EFRR	68 951 832
CP1	Priorytet XIV	Przemysł obronny	EFRR	30 000 000
CP2	Priorytet XV	Bezpieczeństwo wodne	EFRR	34 988 327
CP3	Priorytet XVI	Odporna infrastruktura krytyczna	EFRR	125 085 350
CP4	Priorytet XVII	Obronność i bezpieczeństwo EFS+	EFS+	49 346 786
CP4	Priorytet XVIII	Dekarbonizacja EFS+	EFS+	9 985 489
EFRR ogółem				1 728 116 099
EFS+ ogółem				703 841 720
Suma całkowita				2 431 957 819

Alokacja programu FEL w podziale na Priorytety (% alokacji na Program)
z priorytetami w zakresie obronności i bezpieczeństwa



2. Realizacja programu Fundusze Europejskie dla Lubelskiego 2021-2027 według stanu na dzień 31 grudnia 2025 r.

Zaprezentowane dane finansowe dotyczące postępu w realizacji programu FEL odnoszą się do alokacji wynoszącej 2 431 957 819,00 EUR (10 278 183 330,44 PLN)

¹.

- Nabory wniosków o dofinansowanie

Od początku uruchomienia Programu ogłoszono 217 naborów wniosków o dofinansowanie, w trybie konkurencyjnym i niekonkurencyjnym, w ramach których ogólna pula środków przeznaczona na dofinansowanie projektów wyniosła 2 460 120 000,74 EUR (10 397 205 159,12 PLN), w tym 2 356 659 252 EUR (9 959 948 994,74 PLN) dofinansowania z UE, co stanowi 96,90% alokacji na Program ².

Priorytet	Liczba ogłoszonych naborów wniosków o dofinansowanie	Budżet naboru - dofinansowanie UE [EUR]	% alokacji
1	13	120 321 772	117,24%
2	15	176 401 969	103,15%
3	25	301 924 276	138,64%
4	15	333 421 203	96,39%
5	7	128 334 255	101,02%
6	6	123 352 023	53,96%
7	26	304 609 335	129,33%
8	32	233 511 496	87,60%
9	22	144 419 137	64,63%
10	28	175 864 411	94,91%
11	18	241 853 327	104,84%
12	4	32 866 337	115,23%
13	6	39 779 713	57,69%
EFRR	131	1 769 997 871	102,42%
EFS+	86	586 661 380	83,35%
FEL	217	2 356 659 252	96,90%

¹ W poniższym materiale zastosowano alokację wyrażoną w PLN wyliczoną zgodnie z kursem EUR obowiązującym w styczniu 2026 r.: 1 EUR = 4,2263 PLN.

² Od początku realizacji Programu unieważniono 10 naborów wniosków o dofinansowanie o wartości dofinansowania z UE wynoszącej 354 319 636,23 PLN:

- w ramach Działania 3.2 Dostosowanie do zmian klimatu i zapobieganie powodziom i suszy (nabór nr: FELU.03.02-IZ.00-001/24);

- w ramach Działania 3.2 Dostosowanie do zmian klimatu i zapobieganie powodziom i suszy (nabór nr: FELU.03.02-IZ.00-003/24);

- w ramach Działania 3.9 Ochrona bioróżnorodności na obszarach objętych formami ochrony przyrody (nabór nr: FELU.03.09-IZ.00-001/23);

- w ramach Działania 6.2 Kolejowy transport zbiorowy (nabór nr: FELU.06.02-IZ.00-001/24);

- w ramach Działania 7.6 Infrastruktura usług i integracji społecznej (nabór nr: FELU.07.06-IZ.00-001/23);

- w ramach Działania 7.9 Zrównoważony rozwój dziedzictwa kulturowego (nabór nr: FELU.07.09-IZ.00-002/24);

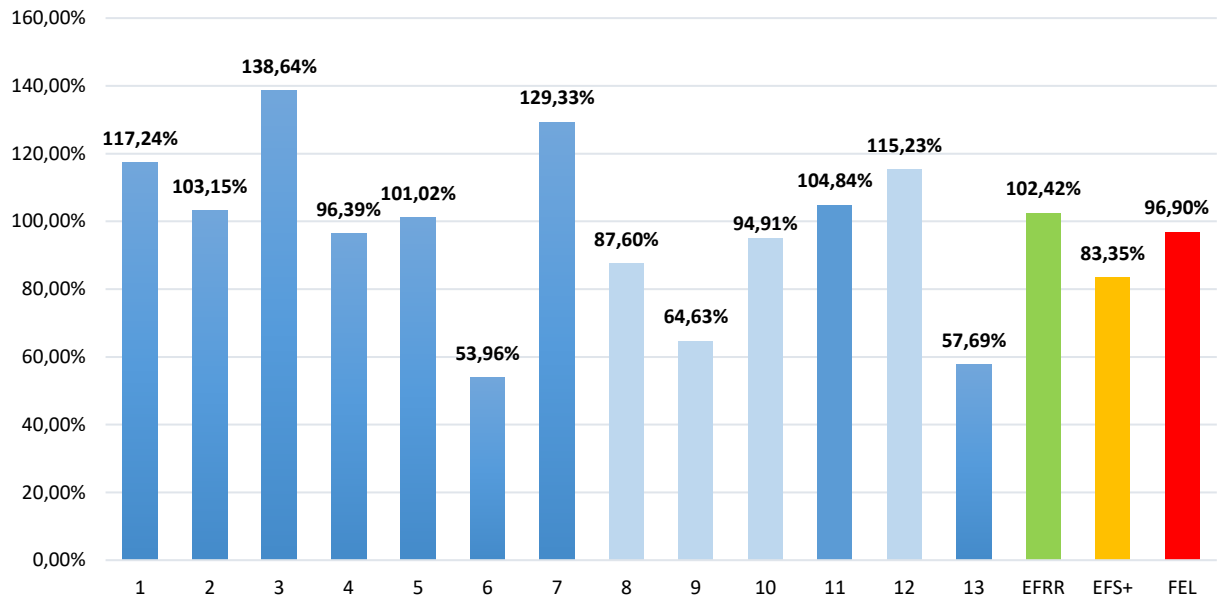
- w ramach Działania 7.9 Zrównoważony rozwój dziedzictwa kulturowego (nabór nr: FELU.07.09-IZ.00-003/24);

- w ramach Działania 7.9 Zrównoważony rozwój dziedzictwa kulturowego (nabór nr: FELU.07.09-IZ.00-001/25);

- w ramach Działania 8.5 Usługi społeczne (nabór nr: FELU.08.05-IZ.00-002/23);

- w ramach Działania 10.4 Kształcenie zawodowe (nabór nr: FELU.10.04-IZ.00-005/24).

Kwota przeznaczona na dofinansowanie projektów w ramach ogłoszonych naborów wniosków o dofinansowanie jako % alokacji na Priorytety i Program



- **Złożone wnioski o dofinansowanie**

Od początku uruchomienia Programu w odpowiedzi na ogłoszone nabory wniosków o dofinansowanie złożono 4 122 wnioski o dofinansowanie o wartości dofinansowania ogółem wynoszącej 3 616 221 323,83 EUR (15 283 236 180,90 PLN), w których wnioskowano o 2 869 472 091,39 EUR (12 127 249 899,85 PLN) dofinansowania.

Priorytet	Liczba złożonych wniosków o dofinansowanie	Wartość ogółem złożonych wniosków [EUR]	Dofinansowanie ogółem złożonych wniosków [EUR]
1	508	445 930 584,21	259 804 643,10
2	355	273 211 683,59	218 538 168,71
3	235	270 728 663,23	188 038 251,11
4	86	423 140 028,24	345 323 455,46
5	26	81 274 052,73	60 751 553,95
6	10	151 961 932,24	119 694 502,44
7	323	465 353 554,96	334 199 117,95
8	885	376 672 326,29	356 225 547,42
9	557	290 057 141,55	266 459 755,13
10	863	296 138 396,47	267 027 133,88
11	229	460 075 523,49	383 984 140,94
12	11	35 532 141,18	30 202 320,00
13	34	46 145 295,66	39 223 501,30
EFRR	1 806	2 617 821 318,34	1 949 557 334,97
EFS+	2 316	998 400 005,49	919 914 756,43
FEL	4 122	3 616 221 323,83	2 869 472 091,39

- Wnioski o dofinansowanie zatwierdzone do realizacji

Od początku uruchomienia Programu do realizacji zatwierdzono 1 778 wniosków o dofinansowanie o wartości ogółem wynoszącej 1 732 729 514,37 EUR (7 323 034 746,58 PLN), przy dofinansowaniu z UE wynoszącym 1 430 011 463,93 EUR (6 043 657 449,99 PLN).

Priorytet	Liczba wniosków zatwierdzonych do dofinansowania	Wartość ogółem wniosków zatwierdzonych do dofinansowania [EUR]	Dofinansowanie ogółem wniosków zatwierdzonych do dofinansowania [EUR]
1	158	137 718 367,52	79 377 791,76
2	137	180 297 993,99	148 226 599,14
3	91	115 634 984,06	78 875 104,58
4	20	334 629 982,22	283 865 795,13
5	14	39 585 325,94	27 582 991,78
6	7	102 289 876,34	89 348 648,30
7	166	175 017 231,46	139 130 685,25
8	379	179 030 854,56	169 647 171,13
9	239	142 965 476,82	136 176 038,44
10	462	138 809 987,40	124 532 275,57
11	60	105 071 997,21	83 822 541,55
12	11	35 532 141,18	30 202 320,00
13	34	46 145 295,66	39 223 501,30
EFRR	687	1 236 391 054,40	969 453 658,79
EFS+	1091	496 338 459,97	460 557 805,13
FEL	1778	1 732 729 514,37	1 430 011 463,93

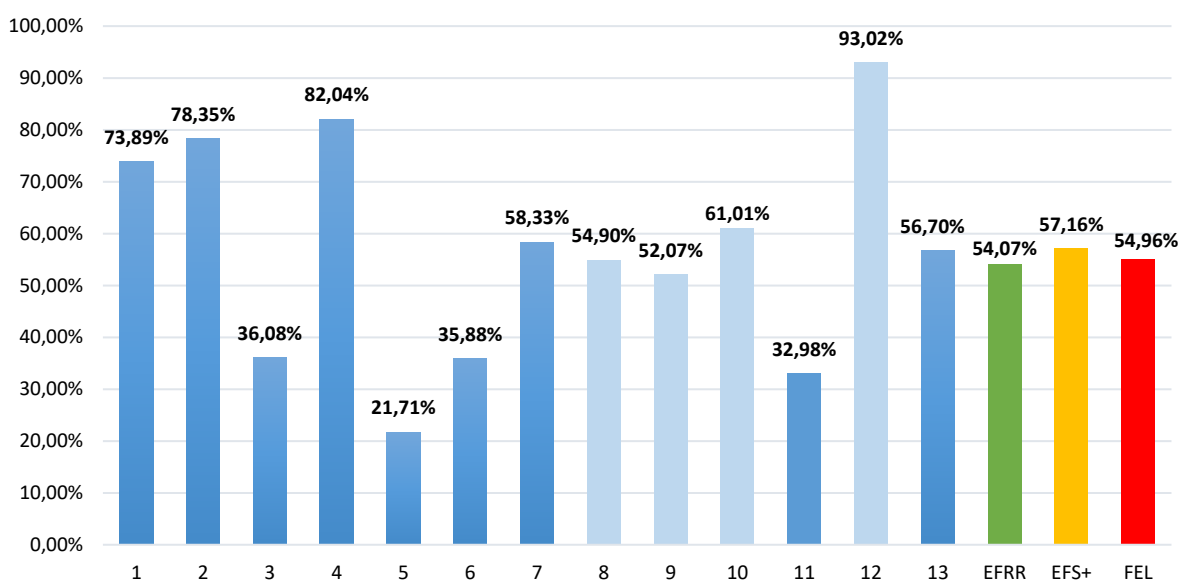
- Umowy o dofinansowanie

Od początku uruchomienia Programu podpisano 1 664 umowy o dofinansowanie o wartości ogółem wynoszącej 1 696 332 388,75 EUR (7 169 209 574,59 PLN), przy dofinansowaniu z UE wynoszącym 1 336 644 266,78 EUR (5 649 059 664,69 PLN), co stanowi 54,96% środków z UE w ramach programu FEL.

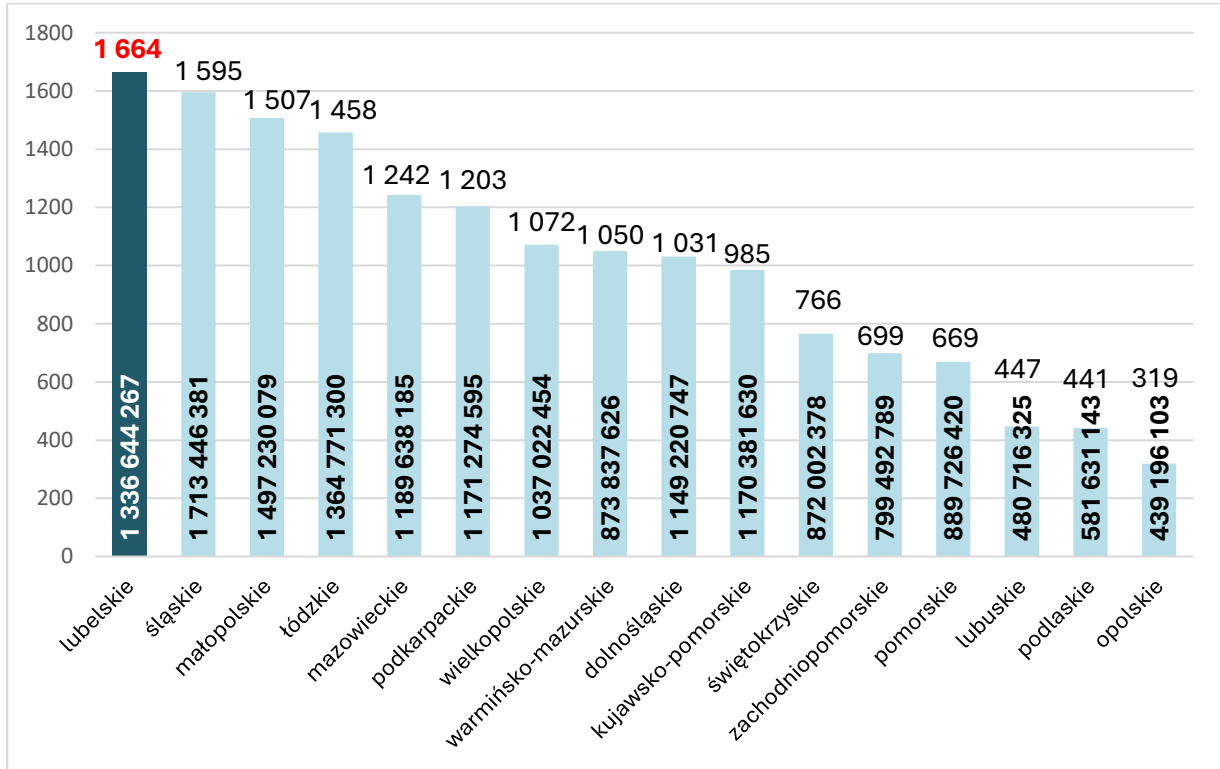
Priorytet	Liczba umów	Wartość projektów ogółem [EUR]	Wartość wnioskowanego wkładu UE [EUR]	% alokacji
1	150	131 742 913,59	75 828 708,14	73,89%
2	121	177 111 852,43	133 985 713,90	78,35%
3	90	114 337 258,99	78 580 555,51	36,08%
4	20	334 629 982,22	283 792 678,42	82,04%
5	14	39 585 325,94	27 582 991,78	21,71%
6	7	102 289 876,34	82 026 739,92	35,88%
7	165	174 945 199,78	137 378 424,20	58,33%
8	350	172 152 672,32	146 329 651,31	54,90%
9	219	136 912 297,36	116 368 436,82	52,07%
10	428	133 126 848,53	113 059 983,77	61,01%
11	59	102 288 238,36	76 081 948,55	32,98%

Priorytet	Liczba umów	Wartość projektów ogółem [EUR]	Wartość wnioskowanego wkładu UE [EUR]	% alokacji
12	9	31 213 948,84	26 531 856,51	93,02%
13	32	45 995 974,06	39 096 577,94	56,70%
EFRR	658	1 222 926 621,70	934 354 338,36	54,07%
EFS+	1 006	473 405 767,05	402 289 928,41	57,16%
FEL	1 664	1 696 332 388,75	1 336 644 266,78	54,96%

Wartość dofinansowania z UE w podpisanych umowach o dofinansowanie jako % alokacji na Priorytety i Program

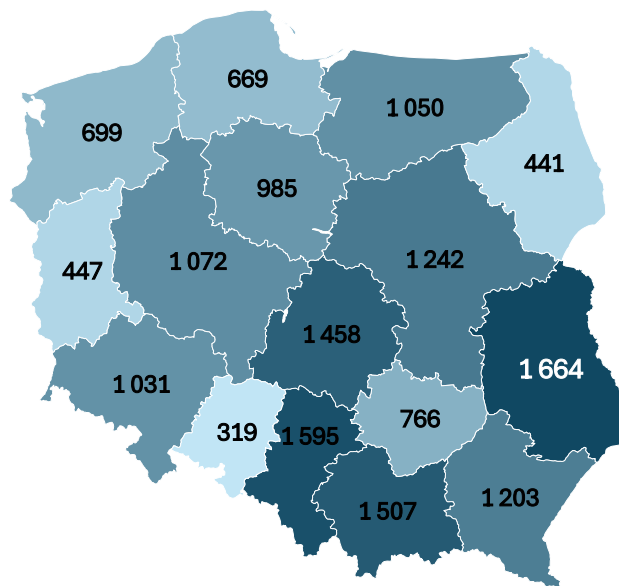


Liczba i wartość dofinansowania z UE w podpisanych umowach o dofinansowanie (bez umów Funduszu Sprawiedliwej Transformacji) na tle pozostałych funduszy regionalnych (EUR)



Źródło: Opracowanie własne na podstawie danych z systemu CST2021 oraz raportów zamieszczonych na stronie MFIPR pod adresem [link](#).

Liczba podpisanych umów dofinansowanie w podziale na fundusze regionalne



Obsługiwane przez usługę Bing
© Microsoft, TomTom

Źródło: Opracowanie własne na podstawie danych z systemu CST2021 oraz raportów zamieszczonych na stronie MFIPR pod adresem [link](#).

- Projekty wybrane do dofinansowania w sposób niekonkurencyjny

Do dnia 31 grudnia 2025 r. podpisano 266 umów o dofinansowanie projektów wybranych do dofinansowania w sposób niekonkurencyjny o wartości ogółem wynoszącej 922 948 071,09 EUR (3 900 655 432,84 PLN), przy dofinansowaniu z UE wynoszącym 747 448 441,95 EUR (3 158 941 350,21 PLN), co stanowi 30,73% alokacji na Program.

Zatwierdzono wnioski o płatność o wartości ogółem wynoszącej 250 564 956,91 EUR (1 058 962 677,37 PLN), przy dofinansowaniu z UE wynoszącym 206 038 913,16 EUR (870 782 258,69 PLN), co stanowi 27,57% wartości UE podpisanych umów o dofinansowanie projektów niekonkurencyjnych.

Zestawienie projektów wybranych do dofinansowania w sposób niekonkurencyjny przedstawia poniższa tabela.

Informacja na temat realizacji programu Fundusze Europejskie dla Lubelskiego 2021-2027 w 2025 r.
Stan na dzień 31 grudnia 2025 r.

Projekty wybrane do dofinansowania w sposób niekonkurencyjny			Projekty objęte umowami o dofinansowanie			Zatwierdzone wnioski o płatność		
Lp.	Działanie	Tytuł projektu/ obszar wsparcia	Liczba projektów	Wartość ogółem [EUR]	Dofinansowanie UE [EUR]	Wartość ogółem [EUR]	Dofinansowanie UE [EUR]	% realizacji umowy
1	2.1	e-Geodezja II – uzupełnienie cyfrowego zasobu geodezyjnego województwa lubelskiego	1	38 934 891,96	22 912 504,26	2 804 982,96	1 650 684,86	7,20%
2	2.2	Podnoszenie jakości e-usług sektora publicznego na obszarze MOF Parczew	1	843 291,16	432 864,27	26 271,70	13 485,35	3,12%
3	2.2	Rozwój i rozbudowa e-usług oraz wzmocnienie cyberbezpieczeństwa	1	4 236 649,08	3 310 407,49	774 985,46	597 166,17	18,04%
4	2.2	Cyfrowy MOF Tomaszowa Lubelskiego	1	597 535,66	468 243,89	354 573,27	277 843,61	59,34%
5	2.2	E-usługi dla mieszkańców MOF Ryk	1	493 522,11	419 490,52	13 203,01	10 922,86	2,60%
6	2.2	E-usługi w Gminach Partnerstwa - Zielona Brama Roztocza	1	479 480,85	407 550,79	14 247,76	12 055,14	2,96%
7	2.2	BEZPIECZNY E-PORTAL MIEJSKIEGO OBSZARU FUNKCJONALNEGO RADZYŃIA PODLASKIEGO	1	551 527,66	468 701,95	11 399,25	9 687,36	2,07%
8	2.2	Rozwój elektronicznych usług publicznych na obszarze MOF Krasnegostawu	1	526 591,36	447 602,65	192 362,30	163 507,96	36,53%
9	2.2	Rozwój elektronicznych usług publicznych w MOF Biała Podlaska	1	437 592,09	339 220,55	38 269,11	29 032,47	8,56%
10	2.2	Realizacja strategii ZIT MOF Kraśnika poprzez rozwój e-usług	1	406 009,99	345 108,48	62 828,36	53 404,11	15,47%
11	2.2	Usługa e-Biblioteka w Książnicy Zamojskiej wraz z wdrożeniem nowoczesnej infrastruktury informatycznej	1	1 170 527,41	836 538,80	0,00	0,00	0,00%
12	2.2	Rozwój e-usług na terenie MOF Włodawa	1	537 565,58	456 930,74	12 735,10	10 824,83	2,37%
13	2.2	Cyfryzacja i elektronizacja usług publicznych na terenie MOF Opole Lubelskie	1	485 984,42	383 730,45	36 732,39	27 920,97	7,28%
14	2.2	Poprawa obsługi mieszkańców MOF Biłgoraja z wykorzystaniem narzędzi IT	1	517 715,83	439 206,29	57 425,49	48 714,04	11,09%
15	2.2	Wdrożenie zintegrowanego systemu e-usług publicznych dla mieszkańców MOF Łukowa	1	398 905,61	339 069,76	248 992,24	210 978,87	62,22%
16	2.2	Rozwój elektronicznych usług publicznych na terenie MOF Miasta Puławy	1	828 736,25	682 878,66	18 278,87	15 061,79	2,21%
17	2.2	Wdrożenie e-usług publicznych dla mieszkańców Gminy Kamień oraz Miasta Chełm	1	996 502,41	833 574,26	22 182,52	15 141,44	1,82%
18	2.3	Poprawa dostępu do usług e-zdrowia oraz cyfryzacja procesów leczenia w Centrum Onkologii Ziemi Lubelskiej im. św. Jana z Dukli w celu osiągnięcia pełnej funkcjonalności i zabezpieczenia pełnoprofilowej, wysokospecjalistycznej diagnostyki i leczenia Pacjentów onkologicznych	1	6 034 342,43	5 098 194,64	2 244 845,44	1 825 147,08	35,80%
19	2.6	Fundusz Powierniczy Województwa Lubelskiego	1	74 962 464,50	63 718 094,43	48 941 463,46	39 980 853,69	62,75%
20	2.7	Marketing Gospodarczy Województwa Lubelskiego III	1	13 031 284,49	11 076 591,82	2 426 234,62	1 936 706,67	17,48%

Informacja na temat realizacji programu Fundusze Europejskie dla Lubelskiego 2021-2027 w 2025 r.
Stan na dzień 31 grudnia 2025 r.

Projekty wybrane do dofinansowania w sposób niekonkurencyjny			Projekty objęte umowami o dofinansowanie			Zatwierdzone wnioski o płatność		
Lp.	Działanie	Tytuł projektu/ obszar wsparcia	Liczba projektów	Wartość ogółem [EUR]	Dofinansowanie UE [EUR]	Wartość ogółem [EUR]	Dofinansowanie UE [EUR]	% realizacji umowy
21	3.1	Dostosowanie Krajowego Systemu Ratowniczo-Gaśniczego na terenie województwa lubelskiego do zmian klimatycznych, zmian w środowisku naturalnym oraz zagrożeń cywilizacyjnych	1	30 904 789,06	25 430 669,85	24 799 087,98	20 521 018,16	80,69%
22	3.3	Zielony Świdnik	1	2 880 667,76	1 919 979,04	0,00	0,00	0,00%
23	3.3	Gromadzenie wód opadowych w OSiR Zamość oraz w Szkole Podstawowej w m. Zdanów	1	1 191 650,47	840 185,27	34 592,97	24 132,05	2,87%
24	3.3	System Zarządzania Bezpieczeństwem miasta Lublin	1	3 312 971,16	2 726 320,89	0,00	0,00	0,00%
25	3.3	Retencja wód na części obszaru MOF	1	299 916,85	236 072,29	19 770,57	16 409,18	6,95%
26	3.3	Działania zapobiegające powodziom i suszom na terenie MOF Miasta Puławy	1	430 306,36	310 819,09	16 962,35	12 252,26	3,94%
27	3.5	Modernizacja systemu zaopatrzenia w wodę z uwzględnieniem ujęcia, uzdatniania oraz przesyłu wody w MOF Parczew	1	1 953 284,95	1 265 952,48	0,00	0,00	0,00%
28	3.5	Poprawa jakości usług wodociągowych dla mieszkańców MOF w oparciu o inwestycje w nowoczesną infrastrukturę	1	1 137 838,96	771 411,58	0,00	0,00	0,00%
29	3.6	Budowa instalacji do termicznego przekształcania odpadów medycznych i weterynaryjnych o wydajności do 10 ton na dobę	1	14 413 943,22	5 745 231,05	0,00	0,00	0,00%
30	3.7	Modernizacja Punktu Selektywnej Zbiórki Odpadów Komunalnych w Ożarowie II	1	410 265,49	348 725,66	104 780,00	89 063,00	6,04%
31	3.7	Modernizacja Punktu Selektywnej Zbiórki Odpadów w Poniatowej Wsi	1	320 582,15	270 507,21	0,00	0,00	0,00%
32	3.7	Modernizacja systemu zagospodarowania odpadów w ramach ZIT MOF Krasnegostawu poprzez ujednoczenie standardu infrastruktury, wyposażenia i funkcjonowania PSZOK zlokalizowanych na terenach jst tworzących Partnerstwo	1	2 964 743,54	1 875 879,28	0,00	0,00	0,00%
33	3.7	Poprawa systemu gospodarki odpadami na terenie MOF	1	292 827,06	246 978,27	0,00	0,00	0,00%
34	3.7	Budowa i modernizacja punktów selektywnego zbierania odpadów komunalnych na terenie MOF Miasta Puławy	1	889 170,46	643 335,53	0,00	0,00	0,00%
35	3.11	Ochrona bioróżnorodności, siedlisk zwierząt i gatunków roślin na terenie Parku Miejskiego w Opolu Lubelskim	1	844 846,90	718 119,86	22 519,96	19 141,97	2,67%
36	3.11	Zachowanie walorów przyrodniczych Doliny dziesięciu stawów w Poniatowej	1	488 803,40	411 359,44	26 648,16	18 527,49	4,50%
37	4.1	Fundusz Powierniczy Województwa Lubelskiego	1	35 935 767,63	30 545 402,48	0,00	0,00	0,00%
38	4.1	Poprawa efektywności energetycznej budynków Regionalnego Ośrodka Zdrowia Psychicznego dla Dzieci i Młodzieży w Cholewiance poprzez ich termomodernizację i wykorzystanie OZE	1	744 086,16	621 492,00	265 815,27	185 024,17	29,77%
39	4.2	Fundusz Powierniczy Województwa Lubelskiego	1	20 456 220,84	17 387 787,71	0,00	0,00	0,00%

*Informacja na temat realizacji programu Fundusze Europejskie dla Lubelskiego 2021-2027 w 2025 r.
Stan na dzień 31 grudnia 2025 r.*

Projekty wybrane do dofinansowania w sposób niekonkurencyjny			Projekty objęte umowami o dofinansowanie			Zatwierdzone wnioski o płatność		
Lp.	Działanie	Tytuł projektu/ obszar wsparcia	Liczba projektów	Wartość ogółem [EUR]	Dofinansowanie UE [EUR]	Wartość ogółem [EUR]	Dofinansowanie UE [EUR]	% realizacji umowy
40	4.4	Fundusz Powierniczy Województwa Lubelskiego	1	9 792 566,20	8 323 680,44	0,00	0,00	0,00%
41	4.5	Fundusz Powierniczy Województwa Lubelskiego	1	21 005 745,49	17 854 883,66	0,00	0,00	0,00%
42	4.6	Fundusz Powierniczy Województwa Lubelskiego	1	65 392 727,44	55 583 818,32	160 803,88	130 764,17	0,24%
43	4.7	Fundusz Powierniczy Województwa Lubelskiego	1	98 060 847,14	83 351 720,06	483 539,94	449 465,29	0,54%
44	4.8	Fundusz Powierniczy Województwa Lubelskiego	1	17 901 547,67	15 216 315,52	0,00	0,00	0,00%
45	4.9	Fundusz Powierniczy Województwa Lubelskiego	1	13 031 284,49	11 076 591,82	0,00	0,00	0,00%
46	4.10	Fundusz Powierniczy Województwa Lubelskiego	1	49 540 742,55	42 109 631,00	6 361 729,76	5 160 219,31	12,25%
47	5.2	Zrównoważony rozwój miejskiego transportu publicznego na terenie MOF Miasta Puławy	1	5 667 032,02	3 787 861,42	42 761,52	23 575,53	0,62%
48	5.2	Mobilny Lubartów	1	1 620 608,19	1 275 688,46	658 584,98	505 002,00	39,59%
49	5.2	Przebudowa dróg wraz z budową węzłów przesiadkowych Park&Ride i Bike&Ride w Rudniku, w Bystrzycy, w Łuszczowie Drugim, w Świdniku Dużym Pierwszym	1	3 133 069,28	830 242,55	5 868,02	1 266,95	0,15%
50	6.1	Rozbudowa drogi wojewódzkiej Nr 833 od km 1+326 do km 12+980	1	34 491 891,50	28 898 889,35	20 993 488,72	17 560 239,98	60,76%
51	6.1	Rozbudowa drogi wojewódzkiej nr 812 na odcinku Żuków - Korolówka	1	25 780 526,74	21 826 197,55	2 294 370,79	1 948 750,59	8,93%
52	6.1	Rozbudowa drogi wojewódzkiej nr 830 Lublin - Nałęczów – Bochothnica na odcinku od granicy m. Lublin do węzła drogowego „Lublin Szerokie”	1	14 432 722,73	11 511 134,37	0,00	0,00	0,00%
53	7.5	Modernizacja części przedszkola samorządowego wraz z wyposażeniem obiektu	1	465 597,80	387 585,20	449 297,71	365 426,01	94,28%
54	7.5	Dostosowanie części budynku edukacyjnego oraz zakup wyposażenia na potrzeby utworzenia przedszkola w miejscowości Steżyca	1	238 316,30	86 746,48	0,00	0,00	0,00%
55	7.5	Rozwój szkół zawodowych na terenie Miasta Lublin	1	3 581 639,96	2 795 528,81	514 496,12	355 458,02	12,72%
56	7.5	Przedszkole miejscem edukacji inkluzyjnej	1	1 439 172,87	731 931,33	7 264,23	4 768,37	0,65%
57	7.5	Przebudowa budynków przedszkolnych na terenie MOF Włodawa	1	1 166 226,33	735 193,74	317 872,57	200 441,57	27,26%
58	7.5	Poprawa dostępu do wysokiej jakości usług edukacyjnych w HOF poprzez modernizację i unowocześnienie przedszkoli	1	200 744,15	157 022,56	15 886,07	12 426,12	7,91%
59	7.5	Modernizacja i doposażenie placów zabaw oraz dostosowanie kolorystyczne ciągów komunikacyjnych przy 9 przedszkolach z terenu gminy Ryki tworzącej Miejski Obszar Funkcjonalny Ryk	1	570 741,64	337 475,90	0,00	0,00	0,00%
60	7.5	Poprawa dostępności budynków oświatowych na terenie MOF Biłgoraja	1	279 538,11	237 607,39	279 538,11	237 607,39	100,00%
61	7.5	Szkoły bez barier	1	1 213 997,20	1 031 897,62	135 680,46	115 145,37	11,16%

Informacja na temat realizacji programu Fundusze Europejskie dla Lubelskiego 2021-2027 w 2025 r.
Stan na dzień 31 grudnia 2025 r.

Projekty wybrane do dofinansowania w sposób niekonkurencyjny			Projekty objęte umowami o dofinansowanie			Zatwierdzone wnioski o płatność		
Lp.	Działanie	Tytuł projektu/ obszar wsparcia	Liczba projektów	Wartość ogółem [EUR]	Dofinansowanie UE [EUR]	Wartość ogółem [EUR]	Dofinansowanie UE [EUR]	% realizacji umowy
62	7.5	Modernizacja obiektów Zespołu Szkół nr 2 w Nałęczowie	1	208 099,77	168 045,10	10 956,87	9 313,34	5,54%
63	7.5	Poprawa dostępu do wysokiej jakości kształcenia przedszkolnego i włączającego podstawowego na obszarze MOF	1	888 899,05	754 273,85	15 103,54	12 816,08	1,70%
64	7.5	Rozbudowa przedszkola przy Zespole Szkół w Bystrzejowicach Pierwszych jako drugi etap zadania komplementarnego pn. „Rozbudowa wielofunkcyjnego budynku oświatowego w Bystrzejowicach Pierwszych”	1	1 872 847,41	601 209,16	1 101 832,43	374 684,58	62,32%
65	7.5	Budowa budynku przedszkola w Gminie Chełm	1	3 345 745,16	1 397 423,23	0,00	0,00	0,00%
66	7.5	Poprawa dostępności budynków oświatowych na terenie MOF Biłgoraj (Szkoła Podstawowa Nr 5 im ks. Jana Twardowskiego w Biłgoraju)	1	410 656,95	349 058,41	82 139,14	69 818,27	20,00%
67	7.5	Bajkowy świat przedszkolaka. Modernizacja budynku Przedszkola Miejskiego w Opolu Lubelskim.	1	366 740,47	238 195,86	326 243,22	205 596,86	86,31%
68	7.5	Rozbudowa i adaptacja obiektów w zakresie edukacji przedszkolnej na terenie Poniatowej	1	208 019,70	176 816,74	14 831,13	12 606,46	7,13%
69	7.5	Rozwój infrastruktury kształcenia zawodowego w powiecie radzyńskim poprzez uzupełnienie infrastruktury edukacyjnej przy ZSP im. Jana Pawła II w Radzynie Podlaskim	1	924 997,49	684 653,22	907 478,59	673 681,38	98,40%
70	7.5	Unowocześnienie istniejącej bazy lokalowej i dydaktycznej w zakresie edukacji w Zespole Szkół w Karczmiskach	1	123 405,29	98 021,62	7 233,96	5 745,98	5,86%
71	7.5	Modernizacja obiektów dydaktycznych wraz z zakupami wyposażenia dla szkół prowadzących kształcenie zawodowe w MOF Biała Podlaska	1	1 448 142,54	903 984,98	40 808,41	23 182,87	2,56%
72	7.5	Przebudowa wraz z remontem budynku przedszkola w Piotrowicach	1	519 097,31	387 727,16	4 355,58	3 702,25	0,95%
73	7.5	Modernizacja i rozbudowa infrastruktury edukacji przedszkolnej i szkolnej	1	992 333,83	655 741,87	203 640,48	168 346,83	25,67%
74	7.7	Wzmocnienie potencjału systemu pomocy i integracji społecznej w Hrubieszowskim Obszarze Funkcjonalnym poprzez utworzenie Centrum Opiekuńczego w Dziekanowie wraz z wypożyczalnią sprzętu opiekuńczo - rehabilitacyjnego	1	1 330 228,77	454 718,63	0,00	0,00	0,00%
75	7.7	Modernizacja i wyposażenie infrastruktury niezbędnej do integracji społecznej oraz aktywizacji osób zagrożonych wykluczeniem społecznym w Dęblinie	1	399 588,06	246 940,67	7 112,89	4 408,57	1,79%
76	7.7	Adaptacja infrastruktury na potrzeby realizacji usług społecznych na terenie MOF Kraśnika.	1	229 845,94	95 979,67	15 086,43	5 384,86	5,61%

Informacja na temat realizacji programu Fundusze Europejskie dla Lubelskiego 2021-2027 w 2025 r.
Stan na dzień 31 grudnia 2025 r.

Projekty wybrane do dofinansowania w sposób niekonkurencyjny			Projekty objęte umowami o dofinansowanie			Zatwierdzone wnioski o płatność		
Lp.	Działanie	Tytuł projektu/ obszar wsparcia	Liczba projektów	Wartość ogółem [EUR]	Dofinansowanie UE [EUR]	Wartość ogółem [EUR]	Dofinansowanie UE [EUR]	% realizacji umowy
77	7.7	Infrastruktura dziennych form wsparcia dla osób z problemami w funkcjonowaniu	1	1 627 787,20	1 353 896,71	0,00	0,00	0,00%
78	7.8	Poprawa dostępności do świadczeń zdrowotnych w zakresie opieki psychologicznej, psychiatrycznej i leczenia uzależnień dzieci i młodzieży poprzez utworzenie Regionalnego Centrum Zdrowia Psychicznego Dzieci i Młodzieży przy Szpitalu Neuropsychiatrycznym im. Prof. M. Kaczyńskiego w Lublinie	1	12 524 072,12	10 258 382,04	9 197 164,67	7 250 305,12	70,68%
79	7.8	Wsparcie Ambulatoryjnej Opieki Specjalistycznej oraz leczenia w trybie jednodniowym w Centrum Onkologii Ziemi Lubelskiej im. św. Jana z Dukli poprzez zakup sprzętu medycznego i aparatury medycznej w celu osiągnięcia pełnej funkcjonalności i zabezpieczenia pełnoprofilowej, wysokospecjalistycznej diagnostyki i leczenia Pacjentów onkologicznych	1	11 232 080,73	9 068 162,69	10 932 739,98	8 492 557,54	93,65%
80	7.9	Pożyczka na rozwój dziedzictwa kulturowego w województwie lubelskim	1	1 517 736,97	1 290 076,43	0,00	0,00	0,00%
81	7.10	Pożyczka na rozwój turystyki w województwie lubelskim	1	4 553 210,92	3 870 229,28	0,00	0,00	0,00%
82	8.3	Utworzenie Centrum Integracji dla obywateli państw trzecich, w tym migrantów w województwie lubelskim	1	3 431 725,15	2 916 966,38	555 195,05	468 982,36	16,08%
83	8.5	Polityka Senioralna EFS +	1	6 452 023,28	5 484 219,79	4 822 947,32	4 099 505,21	74,75%
84	8.6	Funkcjonowanie i rozwój Regionalnego Centrum Zdrowia Psychicznego Dzieci i Młodzieży przy Szpitalu Neuropsychiatrycznym im. Prof. M. Kaczyńskiego w Lublinie	1	2 058 233,44	1 749 424,95	311 862,27	295 350,96	16,88%
85	8.7	Dzienny Dom Pomocy w Dylach	1	478 526,65	406 747,66	142 298,84	120 407,81	29,60%
86	8.7	Rozwój usług społecznych w LOM w gminach Bychawa, Jabłonna, Konopnica	1	484 423,73	411 760,17	0,00	0,00	0,00%
87	8.7	Rozwój usług społecznych świadczonych w społeczności lokalnej dla osób potrzebujących wsparcia w codziennym funkcjonowaniu w tym osób posiadających niepełnosprawności z terenu Hrubieszowskiego Obszaru Funkcjonalnego	1	392 053,71	333 245,65	0,00	0,00	0,00%
88	8.7	Rozwój usług społecznych ukierunkowanych na wsparcie osób z niepełnosprawnościami i ich opiekunów w Powiecie Lubartowskim	1	109 451,38	93 033,67	0,00	0,00	0,00%
89	8.7	Zwiększenie dostępności do usług społecznych na terenie MOF Tomaszowa Lubelskiego poprzez rozwój usług asystenckich wspierających aktywność osób z niepełnosprawnościami	1	461 304,04	392 108,44	0,00	0,00	0,00%
90	8.7	Rozwój usług społecznych w LOM w gminach Lubartów, Miasto Lubartów, Spiczyn	1	558 126,73	474 407,72	0,00	0,00	0,00%
91	8.7	Rozwój usług społecznych w LOM w gminach Głusk i Świdnik	1	659 224,31	560 340,66	0,00	0,00	0,00%

Informacja na temat realizacji programu Fundusze Europejskie dla Lubelskiego 2021-2027 w 2025 r.
Stan na dzień 31 grudnia 2025 r.

Projekty wybrane do dofinansowania w sposób niekonkurencyjny			Projekty objęte umowami o dofinansowanie			Zatwierdzone wnioski o płatność		
Lp.	Działanie	Tytuł projektu/ obszar wsparcia	Liczba projektów	Wartość ogółem [EUR]	Dofinansowanie UE [EUR]	Wartość ogółem [EUR]	Dofinansowanie UE [EUR]	% realizacji umowy
92	8.7	Blisko domu - utworzenie nowych miejsc realizacji usług opiekuńczych i specjalistycznych usług opiekuńczych świadczonych w społeczności lokalnej, w formach dziennych i w miejscu zamieszkania.	1	1 720 741,69	1 462 630,44	0,00	0,00	0,00%
93	8.7	Rozwój usług społecznych w LOM w gminach Niemce i Wojciechów	1	400 727,82	340 618,65	0,00	0,00	0,00%
94	8.7	Bądźmy bliżej - usługi społeczne dla mieszkańców MOF Kraśnika	1	1 047 324,13	890 225,51	0,00	0,00	0,00%
95	8.7	Wspierajmy się! – rozwój usług opiekuńczych i społecznych w mieście Dęblin	1	354 078,98	300 967,13	0,00	0,00	0,00%
96	8.7	Program wsparcia osób potrzebujących wsparcia w codziennym funkcjonowaniu w Gminie Parczew i Siemień	1	290 789,11	247 170,74	0,00	0,00	0,00%
97	9.1	Aktywizacja zawodowa – projekty PUP	62	70 401 192,49	59 841 013,57	54 895 660,58	45 976 328,50	76,83%
98	9.3	Lubelskie Obserwatorium Rynku Pracy I	1	2 577 567,85	2 190 932,67	657 179,76	558 602,79	25,50%
99	9.3	EURES i wszystko jasne!	1	424 928,85	361 189,52	190 961,82	162 317,55	44,94%
100	9.3	Lubelskie Obserwatorium Rynku Pracy II	1	2 532 943,71	2 153 002,15	0,00	0,00	0,00%
101	9.3	Aktywni i bezpieczni na europejskim rynku pracy. Podnoszenie potencjału kadry EURES woj. lubelskiego	1	244 068,39	207 458,13	203 966,02	173 371,11	83,57%
102	9.8	Kwalifikacja? Akcja! - aktywizacja zawodowa z OHP	1	727 572,30	618 436,46	433 743,97	368 682,37	59,62%
103	9.8	Kompas Kariery	1	4 916 116,02	4 178 698,61	0,00	0,00	0,00%
104	10.3	Lubelskie wspiera uzdolnionych 2025-2026	1	3 202 631,14	2 722 236,47	272 117,45	231 299,84	8,50%
105	10.3	Lubelskie wspiera uzdolnionych 2024-2025	1	1 343 643,38	1 142 096,87	1 337 615,41	1 136 973,10	99,55%
106	10.3	Lubelskie wspiera uzdolnionych 2023-2024	1	1 052 069,19	894 258,81	1 051 742,66	893 981,26	99,97%
107	10.4	Lubelska kuźnia talentów 2023-2024	1	1 223 708,68	1 040 152,38	1 233 050,19	1 038 803,60	99,87%
108	10.4	Lubelska kuźnia talentów 2024-2025	1	720 971,06	612 825,40	719 599,65	611 659,70	99,81%
109	10.4	Lubelska kuźnia talentów 2025-2026	1	1 150 027,21	977 523,13	145 712,56	123 855,68	12,67%
110	10.5	Laboratorium Innowacji 3D w szkołach powiatu lubelskiego- kompleksowy program rozwojowy dla uczniów obejmujący kształtowanie i rozwijanie kompetencji uczniów poprzez wsparcie potencjału dydaktycznego szkół oraz doradztwo edukacyjno – zawodowe dla uczniów.	1	421 511,96	358 285,17	312 964,78	266 020,06	74,25%
111	10.5	„wdrożenie wspólnych standardów usług edukacyjnych poprzez realizację programów rozwojowych w szkołach gminy miasto Puławy i gminy Janowiec wchodzących w skład MOF miasta Puławy”	1	1 008 144,07	856 922,46	435 982,12	340 731,62	39,76%
112	10.5	Programy rozwojowe szkół i przedszkoli na terenie Hrubieszowskiego Obszaru Funkcjonalnego	1	408 201,27	346 971,08	0,00	0,00	0,00%

Informacja na temat realizacji programu Fundusze Europejskie dla Lubelskiego 2021-2027 w 2025 r.
Stan na dzień 31 grudnia 2025 r.

Projekty wybrane do dofinansowania w sposób niekonkurencyjny			Projekty objęte umowami o dofinansowanie			Zatwierdzone wnioski o płatność		
Lp.	Działanie	Tytuł projektu/ obszar wsparcia	Liczba projektów	Wartość ogółem [EUR]	Dofinansowanie UE [EUR]	Wartość ogółem [EUR]	Dofinansowanie UE [EUR]	% realizacji umowy
113	10.5	Podniesienie jakości kształcenia w ZS nr 2 w Nałęczowie	1	26 413,35	22 450,74	0,00	0,00	0,00%
114	10.5	Wdrożenie programów rozwojowych szkół prowadzących kształcenie zawodowe w MOF Biała Podlaska.	1	1 182 763,26	1 005 348,77	408 171,23	369 791,55	36,78%
115	10.5	Fabryka kompetencji kluczowych na terenie MOF Opole Lubelskie	1	833 027,62	708 073,48	0,00	0,00	0,00%
116	10.5	Wsparcie specjalistyczne dla dzieci przedszkolnych na terenie MOF Włodawa	1	483 973,65	411 377,60	0,00	0,00	0,00%
117	10.5	Szkoła Młodych Liderów w gminach: Wólka, Piaski, Nałęczów, Bełżyce, Melgiew	1	479 517,38	407 589,77	50 324,21	48 354,29	11,86%
118	10.5	Równy dostęp do dobrej jakości kształcenia przedszkolnego i podstawowego na obszarze MOF /EFS/	1	586 619,41	498 626,50	0,00	0,00	0,00%
119	10.5	Nowoczesna edukacja - rozszerzenie oferty zajęć naukowo-dydaktycznych	1	887 734,47	754 574,30	0,00	0,00	0,00%
120	10.5	„wdrożenie wspólnych standardów usług edukacyjnych poprzez realizację programów rozwojowych w szkołach gmin Kazimierz Dolny i Puławy (wiejskiej) wchodzących w skład MOF miasta Puławy”	1	222 113,07	188 796,11	1 599,18	1 087,85	0,58%
121	10.5	Zapewnienie dostępu do edukacji przedszkolnej dla dzieci w wieku 3-5 lat w Gminie Strzyżewice	1	73 435,12	62 419,85	0,00	0,00	0,00%
122	10.5	Wsparcie na rzecz wczesnej edukacji i opieki nad dzieckiem w Zespole Szkolno – Przedszkolnym w Stężycy	1	118 317,58	100 569,94	0,00	0,00	0,00%
123	10.5	Rozwój oferty placówek oświatowych MOF Krasnostaw poprzez realizację programów rozwojowych	1	979 468,60	832 548,31	0,00	0,00	0,00%
124	10.5	„Wdrożenie wspólnych standardów usług edukacyjnych poprzez realizację programów rozwojowych w szkołach gmin Końskowola i Żyrzyn wchodzących w skład MOF miasta Puławy”	1	219 319,73	186 421,77	70 479,43	65 039,30	34,89%
125	10.5	Wyrównywanie szans edukacyjnych dla dzieci w wieku przedszkolnym z MOF Łukowa	1	735 212,72	624 930,81	0,00	0,00	0,00%
126	10.5	Organizacja i realizacja dodatkowej oferty dydaktycznej placówek oświatowych prowadzonych przez Gminę Parczew i Siemień	1	634 150,05	539 027,54	0,00	0,00	0,00%
127	10.5	Program współpracy oraz wsparcia uczniów, rodziców i nauczycieli szkół ogólnokształcących i zawodowych Powiatu Radzyńskiego	1	1 018 051,99	865 344,19	0,00	0,00	0,00%
128	10.5	Wsparcie na rzecz wczesnej edukacji i opieki nad dzieckiem 10 ośrodków wychowania przedszkolnego (OWP) z terenu gminy Ryki tworzącej Miejski Obszar Funkcjonalny Ryk	1	438 743,05	372 931,59	0,00	0,00	0,00%

Informacja na temat realizacji programu Fundusze Europejskie dla Lubelskiego 2021-2027 w 2025 r.
Stan na dzień 31 grudnia 2025 r.

Projekty wybrane do dofinansowania w sposób niekonkurencyjny			Projekty objęte umowami o dofinansowanie			Zatwierdzone wnioski o płatność		
Lp.	Działanie	Tytuł projektu/ obszar wsparcia	Liczba projektów	Wartość ogółem [EUR]	Dofinansowanie UE [EUR]	Wartość ogółem [EUR]	Dofinansowanie UE [EUR]	% realizacji umowy
129	10.5	Wsparcie edukacji szkolnej i przedszkolnej na terenie MOF Biłgoraja.	1	458 207,31	389 476,21	0,00	0,00	0,00%
130	10.5	Lubelski Obszar Fachowców	1	2 838 009,08	2 412 307,72	0,00	0,00	0,00%
131	10.5	Młodzi - Zdolni - Kreatywni	1	1 092 452,52	928 584,64	0,00	0,00	0,00%
132	10.5	Realizacja programów rozwojowych szkół kształcenia ogólnego CHOF	1	1 577 527,05	1 340 897,99	0,00	0,00	0,00%
133	11.1	Pożyczka na rewitalizację zdegradowanych obszarów miejskich w województwie lubelskim	1	3 017 171,19	2 564 595,51	0,00	0,00	0,00%
134	11.2	Wdrożenie elementów zielonej sieci dla Miasta Łęczna	1	2 651 916,98	1 889 411,95	0,00	0,00	0,00%
135	11.2	Przygotowanie terenów inwestycyjnych na terenie Gminy Opole Lubelskie	1	697 862,26	533 709,41	52 362,97	44 508,52	8,34%
136	11.2	Rewitalizacja oraz udostępnianie atrakcji turystycznych przy zbiornikach wodnych CHOF	1	4 467 711,71	2 914 067,92	0,00	0,00	0,00%
137	11.2	Modernizacja i rozbudowa systemu monitoringu w ośrodku rdzennym MOF Łukowa – mieście Łuków na potrzeby bezpieczeństwa mieszkańców MOF Łukowa	1	211 799,45	179 051,88	196 585,77	166 190,48	92,82%
138	11.2	Poprawa bezpieczeństwa MOF Biłgoraja- Gmina Księżpol	1	369 032,44	294 099,78	5 708,02	3 725,16	1,27%
139	11.2	Poprawa bezpieczeństwa MOF Biłgoraja - Miasto Biłgoraj	1	798 500,23	643 124,31	33 264,10	27 730,75	4,31%
140	11.2	Poprawa bezpieczeństwa MOF Biłgoraja - Gmina Biłgoraj	1	888 584,67	610 075,92	16 822,93	10 853,07	1,78%
141	11.2	Rewitalizacja i monitoring przestrzeni publicznej	1	396 054,62	277 625,98	0,00	0,00	0,00%
142	11.2	Centrum turystyczne w Wesołównie	1	833 352,84	524 697,52	26 230,21	16 515,12	3,15%
143	11.2	Rozwój infrastruktury turystycznej Doliny dziesięciu stawów w Poniatowej	1	434 992,60	369 743,70	24 531,57	17 950,59	4,85%
144	11.2	Poprawa atrakcyjności turystycznej Parku w Radzynie Podlaskim – Etap I	1	1 367 311,67	834 607,05	0,00	0,00	0,00%
145	11.2	Rozbudowa ogrodu zoologicznego w Zamościu	1	2 213 016,02	1 511 102,76	355 057,88	245 097,81	16,22%
146	11.2	Rozwój turystyki na obszarze MOF	1	586 241,51	476 398,31	0,00	0,00	0,00%
147	11.2	Ochrona, rozwój i promowanie publicznych walorów turystycznych i usług turystycznych dzięki utworzeniu Regionalnego Centrum Turystyki i Wypoczynku w Kraśniku.	1	2 213 073,70	1 750 806,79	9 615,98	6 693,33	0,38%
148	11.2	Wykorzystanie walorów przyrodniczych doliny Krzny do celów edukacyjnych i turystycznych – etap II	1	1 289 503,03	984 358,62	21 118,75	15 169,39	1,54%
149	11.2	Poprawa atrakcyjności turystycznej ogrodów przypałacowych w Zespole Pałacowo-Parkowym w Branicy Radzyńskiej	1	818 660,97	459 557,02	4 540,14	2 774,39	0,60%
150	11.2	Rozwój infrastruktury turystycznej w zabytkowym parku w Woli Osowińskiej	1	325 414,98	276 602,73	16 647,19	14 150,11	5,12%

Informacja na temat realizacji programu Fundusze Europejskie dla Lubelskiego 2021-2027 w 2025 r.
Stan na dzień 31 grudnia 2025 r.

Projekty wybrane do dofinansowania w sposób niekonkurencyjny			Projekty objęte umowami o dofinansowanie			Zatwierdzone wnioski o płatność		
Lp.	Działanie	Tytuł projektu/ obszar wsparcia	Liczba projektów	Wartość ogółem [EUR]	Dofinansowanie UE [EUR]	Wartość ogółem [EUR]	Dofinansowanie UE [EUR]	% realizacji umowy
151	11.2	Budowa ścieżki edukacyjnej i zagospodarowanie części doliny rzeki Parysówki w Kamionce wraz z infrastrukturą towarzyszącą	1	638 567,03	410 575,11	22 236,94	12 660,32	3,08%
152	11.2	Rozbudowa potencjału turystycznego MOF Miasta Puławy	1	4 509 146,92	2 386 076,58	0,00	0,00	0,00%
153	11.2	Zagospodarowanie terenu działki "Harcówki" na cele bazy turystycznej położonej w Rykach przy stawie Buksa	1	1 182 429,69	728 686,78	0,00	0,00	0,00%
154	11.2	POPRAWA INFRASTRUKTURY ISTNIEJĄCYCH TERENÓW INWESTYCYJNYCH NA OBSZARZE MOF ŁUKOWA	1	1 324 595,36	511 814,85	0,00	0,00	0,00%
155	11.3	Przebudowa i rozbudowa budynku byłej szkoły wraz ze zmianą sposobu użytkowania w miejscowości Pawlin	1	483 671,93	282 434,72	7 264,23	4 492,44	1,59%
156	11.3	Dostosowanie budynku Kina Wrzos do funkcji kulturalnej	1	383 420,12	209 920,91	6 658,87	4 358,71	2,08%
157	11.3	Adaptacja zabytkowego budynku Lamusa z przeznaczeniem na cele muzealne	1	354 577,22	301 390,63	143 771,15	122 205,48	40,55%
158	11.3	Ochrona dziedzictwa kulturowego na obszarze MOF	1	1 369 202,99	1 156 263,72	13 317,75	11 246,57	0,97%
159	11.3	Poprawa dostępności do obiektów dziedzictwa poprzez odrestaurowanie ruin pałacu i utworzenie miejsca będącego atrakcją turystyczną w Bychawie	1	330 898,58	281 263,79	115 686,00	71 133,19	25,29%
160	11.3	Ochrona dziedzictwa kulturowego i rozwój usług w dziedzinie kultury na terenie MOF Biała Podlaska	1	1 370 688,42	978 989,30	39 457,89	28 182,08	2,88%
161	11.3	Przebudowa budynku Gminnego Ośrodka Kultury, Sportu i Rekreacji w Niedzwicy Dużej	1	979 844,43	762 275,65	0,00	0,00	0,00%
162	11.4	Pożyczka na rewitalizację obszarów innych niż miejskie w województwie lubelskim	1	1 314 499,42	1 117 324,51	0,00	0,00	0,00%
163	11.5	Pożyczka na ochronę dziedzictwa naturalnego, bezpieczeństwo i rozwój turystyki obszarów innych niż miejskie w województwie lubelskim	1	1 118 449,67	950 682,22	0,00	0,00	0,00%
164	11.6	Pożyczka na ochronę dziedzictwa kulturowego obszarów innych niż miejskie w województwie lubelskim	1	584 222,10	496 588,78	0,00	0,00	0,00%
165	12.1	Wsparcie Wdrażania w EFS+	9	31 213 948,84	26 531 856,51	24 954 353,35	21 198 936,63	79,90%
166	13.1	Wsparcie Wdrażania EFRR	32	45 995 974,06	39 096 577,94	17 146 437,57	14 573 766,79	37,28%
Suma:			266	922 948 071,09	747 448 441,95	250 564 956,91	206 038 913,16	27,57%

- Wnioski o płatność

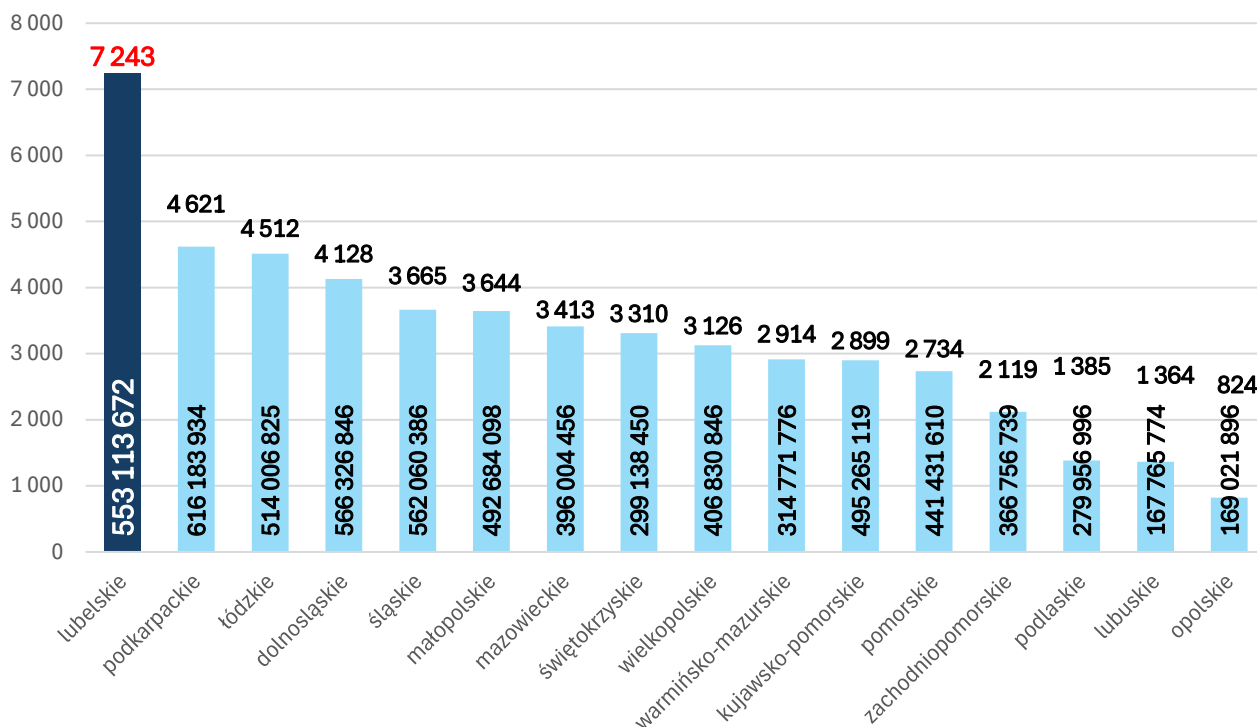
Od początku uruchomienia Programu zatwierdzono 7 243 wnioski o płatność o wartości ogółem wynoszącej 432 180 406,42 EUR (1 826 524 051,64 PLN), przy dofinansowaniu z UE wynoszącym 346 243 170,28 EUR (1 463 327 510,54 PLN), co stanowi 14,24% środków z UE w ramach programu FEL.

Ponadto Beneficjenci otrzymali zaliczki o wartości 363 693 253,09 EUR (1 537 076 795,53 PLN), z których rozliczyli 175 734 488,60 EUR (742 706 669,17 PLN).

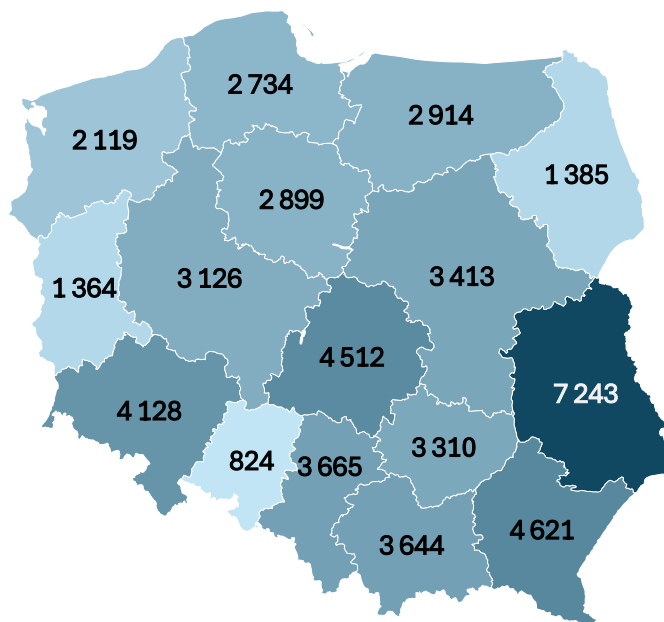
Wartość zatwierdzonych wniosków o płatność i udzielonych zaliczek wynosi 553 113 671,63 EUR (2 337 624 310,41 PLN), co stanowi 22,74% alokacji na Program.

Priorytet	Liczba zatwierdzonych wniosków o płatność	Wartość wniosków o płatność ogółem [EUR]	Wartość wkładu UE [EUR]	% alokacji
1	555	27 864 339,21	14 930 711,03	14,55%
2	698	79 862 098,66	62 416 985,98	36,50%
3	318	30 799 598,95	24 738 920,97	11,36%
4	160	8 867 648,46	6 773 529,09	1,96%
5	69	5 518 371,41	4 597 112,58	3,62%
6	35	23 341 920,86	19 552 567,45	8,55%
7	927	62 179 982,47	49 652 501,75	21,08%
8	945	28 397 388,81	24 099 435,28	9,04%
9	1 070	71 996 765,48	60 103 713,27	26,90%
10	2 057	49 301 395,50	42 088 603,27	22,71%
11	133	1 950 105,68	1 516 386,19	0,657%
12	64	24 954 353,35	21 198 936,63	74,32%
13	212	17 146 437,57	14 573 766,79	21,14%
EFRR	3 107	257 530 503,27	198 752 481,83	11,50%
EFS+	4 136	174 649 903,14	147 490 688,44	20,96%
FEL	7 243	432 180 406,42	346 243 170,28	14,24%
Wartość WOP dofinansowanie			365 154 907,14	
Zaliczki			+ 363 693 253,09	
Zaliczki rozliczone			- 175 734 488,60	
Razem wnioski o płatność i zaliczki pozostające do rozliczenia			= 553 113 671,63	22,74%

Liczba i wartość zatwierdzonych wniosków o płatność (bez wniosków o płatność Funduszu Sprawiedliwej Transformacji) w podziale na fundusze regionalne (EUR)



Liczba zatwierdzonych wniosków o płatność (bez wniosków o płatność Funduszu Sprawiedliwej Transformacji) w podziale na fundusze regionalne



Obsługiwane przez usługę Bing
© Microsoft, TomTom

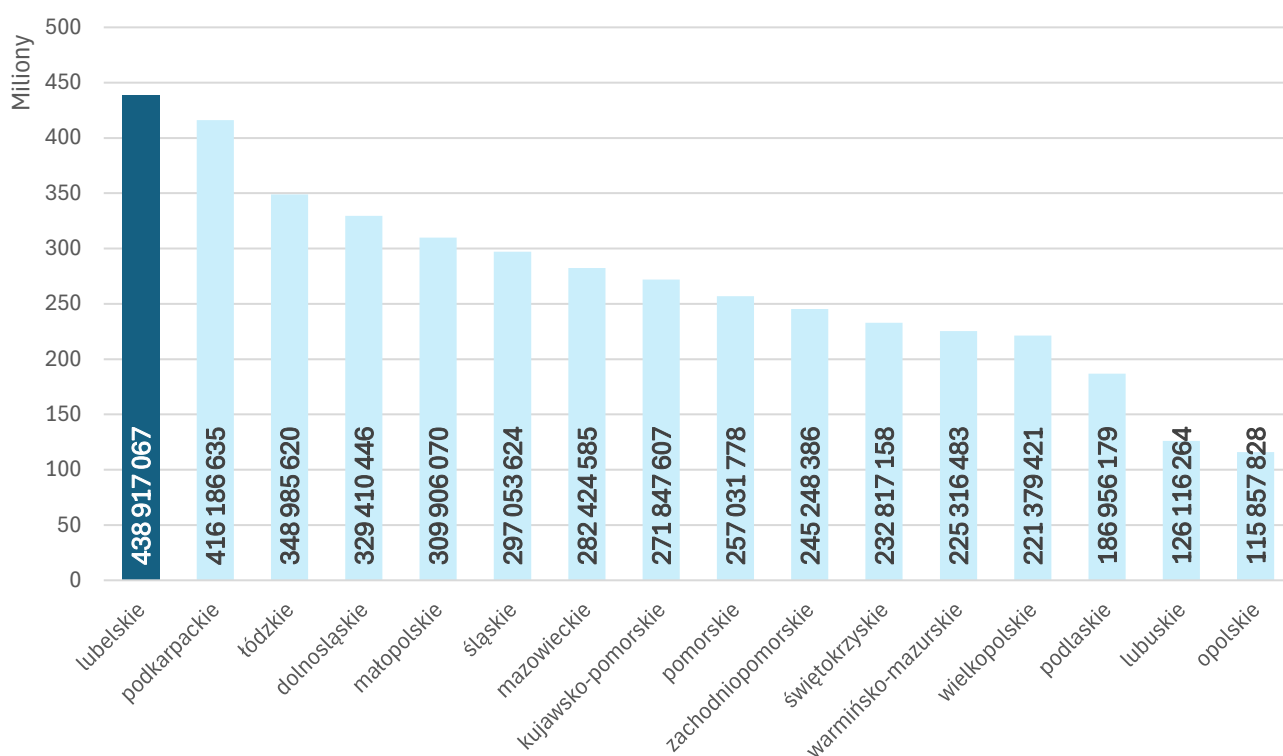
Źródło: Opracowanie własne na podstawie danych z systemu CST2021 oraz raportów zamieszczonych na stronie MFiPR pod adresem [link](#).

- **Certyfikacja do KE**

Od początku uruchomienia Programu Instytucja Zarządzająca przekazała do Komisji Europejskiej wnioski o płatność okresową na łączną kwotę wydatków kwalifikowalnych wynoszącą 516 373 020,40 EUR (2 213 263 060,81 PLN), w tym 438 917 066,62 EUR (1 881 304 071,31 PLN) wnioskowanego wkładu UE, co stanowi 18,05% alokacji na Program.

Według stanu na koniec 2025 r. Województwo lubelskie zajmowało 1 miejsce w kraju pod względem wartości wnioskowanej kwoty w EUR do KE.

Wartość wkładu UE certyfikowanego do KE w podziale na fundusze regionalne (mln EUR)



Źródło: Opracowanie własne na podstawie danych z MFiPR.

• Realizacja wskaźników

Wskaźniki produktu – EFRR

Priorytet	Cel szczegółowy	Działanie	Nr ID	Wskaźnik	Jednostka miary	Cel końcowy (2029)	szacowana wartość w podpisanych umowach, stan na 31.12.2025	% szacowanej realizacji (2029)	wartość osiągnięta po ostatnim wniosku o płatność, 31.12.2025	% realizacji (2029)
I	1(i)	1.2, 1.3, 1.4, 1.5	RCO001	Przedsiębiorstwa objęte wsparciem (w tym: mikro, małe, średnie, duże)	Przedsiębiorstwa	123	110	89,43%	66	53,66%
I	1(i)	1.2, 1.3, 1.4, 1.5	RCO002	Przedsiębiorstwa objęte wsparciem w formie dotacji	Przedsiębiorstwa	123	110	89,43%	66	53,66%
I	1(i)	1.1, 1.2, 1.3	RCO008	Nominalna wartość sprzętu na potrzeby badań naukowych i innowacji	Euro	14 616 645,21	44 777 691,87	306,35%	7 858 429,74	53,76%
I	1(i)	1.2, 1.3, 1.4, 1.5	RCO010	Przedsiębiorstwa współpracujące z organizacjami badawczymi	Przedsiębiorstwa	67	82	122,39%	34	50,75%
I	1 (i)	1.1, 1.2	RCO006	Naukowcy pracujący we wspieranych obiektach badawczych	EPC/rok	57	122,20	214,39%	21,70	38,07%
I	1(i)	1.3	PLRO007	Liczba realizowanych projektów B+R	Szt.	57	66	115,79%	48	84,21%
I	1(iv)	1.6,	RCO001	Przedsiębiorstwa objęte wsparciem (w tym: mikro, małe, średnie, duże)	Szt.	7	6	85,71%	5	71,43%
I	1(iv)	1.6,	RCO002	Przedsiębiorstwa objęte wsparciem w formie dotacji	Szt.	7	6	85,71%	5	71,43%
II	1(ii)	2.1, 2.2, 2.3,	RCO014	Instytucje publiczne otrzymujące wsparcie na opracowywanie usług, produktów i procesów cyfrowych	Szt.	76	106	139,47%	34	44,74%
II	1(ii)	2.2,	RCO074	Ludność objęta projektami w ramach strategii zintegrowanego rozwoju terytorialnego	Osoby	578 884	1 262 092	218,02%	0	0,00%
II	1(ii)	2.2,	RCO075	Wspierane strategie zintegrowanego rozwoju terytorialnego	Wkłady w strategię	12	16	133,33%	0	0,00%
II	1(ii)	2.4,	RCO001	Przedsiębiorstwa objęte wsparciem (w tym: mikro, małe, średnie, duże)	Przedsiębiorstwa	78	37	47,44%	32	41,03%
II	1(ii)	2.4,	RCO002	Przedsiębiorstwa objęte wsparciem w formie dotacji	Przedsiębiorstwa	78	37	47,44%	32	41,03%
II	1(iii)	2.5, 2.6, 2.7	RCO001	Przedsiębiorstwa objęte wsparciem (w tym: mikro, małe, średnie, duże)	Przedsiębiorstwa	1 115	1 210	108,52%	824	73,90%
II	1(iii)	2.5, 2.7	RCO002	Przedsiębiorstwa objęte wsparciem w formie dotacji	Przedsiębiorstwa	133	48	36,09%	36	27,07%
II	1(iii)	2.6	RCO003	Przedsiębiorstwa objęte wsparciem z instrumentów finansowych	Przedsiębiorstwa	210	405	192,86%	370	176,19%
II	1(iii)	2.5, 2.7	RCO004	Przedsiębiorstwa otrzymujące wsparcie niefinansowe	Przedsiębiorstwa	772	757	98,06%	434	56,22%
III	2(iv)	3.1	PLRO041	Liczba jednostek służb ratowniczych wyposażonych w sprzęt do prowadzenia akcji ratowniczych i usuwania skutków katastrof	Szt.	400	403	100,75%	399	99,75%
III	2(iv)	3.1, 3.3	RCO024	Inwestycje w nowe lub zmodernizowane systemy monitorowania, gotowości, ostrzegania i reagowania w kontekście klęsk żywiołowych i katastrof w przypadku klęsk żywiołowych	Euro	557 294	3 443 729,12	617,94%	380 523,91	68,28%

*Informacja na temat realizacji programu Fundusze Europejskie dla Lubelskiego 2021-2027 w 2025 r.
Stan na dzień 31 grudnia 2025 r.*

Priorytet	Cel szczegółowy	Działanie	Nr ID	Wskaźnik	Jednostka miary	Cel końcowy (2029)	szacowana wartość w podpisanych umowach, stan na 31.12.2025	% szacowanej realizacji (2029)	wartość osiągnięta po ostatnim wniosku o płatność, 31.12.2025	% realizacji (2029)
III	2(iv)	3.2, 3.3	RCO026	Zielona infrastruktura wybudowana lub zmodernizowana w celu przystosowania się do zmian klimatu	Ha	156	9,78	6,27%	0	0,00%
III	2(iv)	3.1	RCO028	Powierzchnia objęta środkami ochrony przed niekontrolowanymi pożarami	Ha	468 542	636 363	135,82%	639 467,40	136,48%
III	2(iv)	3.3	RCO074	Ludność objęta projektami w ramach strategii zintegrowanego rozwoju terytorialnego	Osoby	289 442	808 933	279,48%	0	0,00%
III	2(iv)	3.3	RCO075	Wspierane strategie zintegrowanego rozwoju terytorialnego	Wkłady w strategię	6	5	83,33%	0	0,00%
III	2(v)	3.4, 3.5	RCO030	Długość nowych lub zmodernizowanych sieci wodociągowych w ramach zbiorowych systemów zaopatrzenia w wodę	Km	66	123,60	187,28%	0,44	0,67%
III	2(v)	3.4, 3.5	RCO031	Długość nowych lub zmodernizowanych sieci kanalizacyjnych w ramach zbiorowych systemów odprowadzania ścieków	Km	68	6,32	9,30%	1,80	2,65%
III	2(v)	3.4, 3.5	PLRO050	Liczba wspartych oczyszczalni ścieków komunalnych	Szt.	14	3	21,43%	1	7,14%
III	2(v)	3.4, 3.5	RCO032	Wydajność nowo wybudowanych lub zmodernizowanych oczyszczalni ścieków	RLM	15 923	39 103	245,58%	0	0,00%
III	2(v)	3.5	RCO074	Ludność objęta projektami w ramach strategii zintegrowanego rozwoju terytorialnego	Osoby	109 061	31 250	28,65%	0	0,00%
III	2(v)	3.5	RCO075	Wspierane strategie zintegrowanego rozwoju terytorialnego	Wkłady w strategię	4	2	50,00%	0	0,00%
III	2(vi)	3.6, 3.7	PLRO061	Liczba wspartych zakładów zagospodarowania odpadów	szt.	3	1	33,33%	0	0,00%
III	2(vi)	3.8	PLRO179	Liczba wspartych instalacji w zakresie ograniczania ilości odpadów powstających w procesach produkcyjnych	szt.	13	3	23,08%	0	0,00%
III	2(vi)	3.6, 3.7	RCO107	Inwestycje w obiekty do selektywnego zbierania odpadów	Euro	16 520 000	14 238 897,93	86,19%	0	0,00%
III	2(vi)	3.7	RCO074	Ludność objęta projektami w ramach strategii zintegrowanego rozwoju terytorialnego	Osoby	181 770	107 127	58,94%	0	0,00%
III	2(vi)	3.7	RCO075	Wspierane strategie zintegrowanego rozwoju terytorialnego	Wkłady w strategię	6	5	83,33%	0	0,00%
III	2(vii)	3.9, 3.11	PLRO071	Liczba wspartych form ochrony przyrody	Szt.	262	6	2,29%	0	0,00%
III	2(vii)	3.9, 3.10, 3.11	RCO036	Zielona infrastruktura objęta wsparciem do celów innych niż przystosowanie się do zmian klimatu	Ha	108	0	0,00%	0	0,00%
III	2(vii)	3.9, 3.10, 3.11	FELCO01	Liczba wspartych obiektów związanych z ochroną przyrody	Szt.	3	4	133,33%	0	0,00%
III	2(vii)	3.9, 3.10, 3.11	PLRO135	Długość wspartych szlaków turystycznych	Km	18	0,42	2,31%	0	0,00%
III	2(vii)	3.9	PLRO074	Liczba opracowanych dokumentów planistycznych z zakresu ochrony przyrody	Szt.	10	26	260,00%	0	0,00%

Informacja na temat realizacji programu Fundusze Europejskie dla Lubelskiego 2021-2027 w 2025 r.
Stan na dzień 31 grudnia 2025 r.

Priorytet	Cel szczegółowy	Działanie	Nr ID	Wskaźnik	Jednostka miary	Cel końcowy (2029)	szacowana wartość w podpisanych umowach, stan na 31.12.2025	% szacowanej realizacji (2029)	wartość osiągnięta po ostatnim wniosku o płatność, 31.12.2025	% realizacji (2029)
III	2(vii)	3.12	PLRO066	Masa wycofanych z użytkowania i unieszkodliwionych wyrobów zawierających azbest	tony	114 454	0	0,00%	0	0,00%
III	2(vii)	3.11	RCO074	Ludność objęta projektami w ramach strategii zintegrowanego rozwoju terytorialnego	Osoby	115 777	86 000	74,28%	0	0,00%
III	2(vii)	3.11	RCO075	Wspierane strategie zintegrowanego rozwoju terytorialnego	Wkłady w strategię	2	2	100,00%	0	0,00%
IV	2(i)	4.6	RCO001	Przedsiębiorstwa objęte wsparciem (w tym: mikro, małe, średnie, duże)	Przedsiębiorstwa	179	179	100,00%	2	1,12%
IV	2(i)	4.6	RCO003	Przedsiębiorstwa objęte wsparciem z instrumentów finansowych	Przedsiębiorstwa	179	179	100,00%	2	1,12%
IV	2(i)	4.2, 4.3, 4.4	RCO018	Lokale mieszkalne o udoskonalonej charakterystyce energetycznej	Szt.	4 921	1 845	37,49%	11	0,22%
IV	2(i)	4.1, 4.3, 4.4	RCO019	Budynki publiczne o udoskonalonej charakterystyce energetycznej	M ²	303 961	133 702,04	43,99%	1 408,56	0,46%
IV	2(i)	4.5	PLRO 165	Liczba nowych/zmodernizowanych punktów świetlnych	Szt.	32 625	32 625	100,00%	0	0,00%
IV	2(i)	4.5	RCO020	Wybudowane lub zmodernizowane sieci ciepłownicze i chłodnicze	Km	11,81	0	0,00%	0	0,00%
IV	2(i)	4.3, 4.4	RCO074	Ludność objęta projektami w ramach strategii zintegrowanego rozwoju terytorialnego	Osoby	536 076	94 524	17,63%	0	0,00%
IV	2(i)	4.3, 4.4	RCO075	Wspierane strategie zintegrowanego rozwoju terytorialnego	Wkłady w strategię	19	3	15,79%	0	0,00%
IV	2(ii)	4.7, 4.8, 4.9, 4.10	RCO022	Dodatkowa zdolność wytwarzania energii odnawialnej (w tym: energii elektrycznej, energii ciepłej)	MW	96	127,67	132,99%	2,23	2,32%
IV	2(ii)	4.10	RCO097	Liczba wspartych społeczności energetycznych działających w zakresie energii odnawialnej	Szt.	4	4	100,00%	1	25,00%
IV	2(ii)	4.8, 4.9	RCO074	Ludność objęta projektami w ramach strategii zintegrowanego rozwoju terytorialnego	Osoby	315 335	201 823	64,00%	0	0,00%
IV	2(ii)	4.8, 4.9	RCO075	Wspierane strategie zintegrowanego rozwoju terytorialnego	Wkłady w strategię	15	10	66,67%	0	0,00%
V	2(viii)	5.1, 5.2	RCO057	Pojemność ekologicznego taboru do zbiorowego transportu publicznego	Osoby	1 031	1 855	179,92%	0	0,00%
V	2(viii)	5.1, 5.2	RCO058	Wspierana infrastruktura rowerowa	Km	62	8,19	13,21%	1,46	2,35%
V	2(viii)	5.1, 5.2	PLRO098	Liczba wybudowanych zintegrowanych węzłów przesiadkowych	Szt.	15	1	6,67%	0	0,00%
V	2(viii)	5.2	RCO074	Ludność objęta projektami w ramach strategii zintegrowanego rozwoju terytorialnego	Osoby	394 971	716 532	181,41%	0	0,00%
V	2(viii)	5.2	RCO075	Wspierane strategie zintegrowanego rozwoju terytorialnego	Wkłady w strategię	6	3	50,00%	0	0,00%
VI	3(ii)	6.1	RCO044	Długość nowych lub rozbudowanych dróg – poza TEN-T	Km	7,35	0,88	11,97%	0	0,00%
VI	3(ii)	6.1	RCO046	Długość dróg przebudowanych lub zmodernizowanych – poza TEN-T	Km	34,344	22,79	66,36%	0	0,00%

*Informacja na temat realizacji programu Fundusze Europejskie dla Lubelskiego 2021-2027 w 2025 r.
Stan na dzień 31 grudnia 2025 r.*

Priorytet	Cel szczegółowy	Działanie	Nr ID	Wskaźnik	Jednostka miary	Cel końcowy (2029)	szacowana wartość w podpisanych umowach, stan na 31.12.2025	% szacowanej realizacji (2029)	wartość osiągnięta po ostatnim wniosku o płatność, 31.12.2025	% realizacji (2029)
VI	3(ii)	6.3	RCO057	Pojemność ekologicznego taboru do zbiorowego transportu publicznego	Osoby	365	3 709	1016,16%	0	0,00%
VI	3(ii)	6.1	RCO058	Wspierana infrastruktura rowerowa	Km	22,23	23,26	104,63%	0	0,00%
VI	3(ii)	6.3	RCO059	Infrastruktura paliw alternatywnych (punkty tankowania/ładowania)	Szt.	9	7	77,78%	0	0,00%
VI	3(ii)	6.2	PLRO 113	Liczba zakupionych jednostek kolejowego taboru pasażerskiego	Szt.	4	0	0,00%	0	0,00%
VII	4 (ii)	7.1, 7.5	RCO066	Pojemność grup w nowych lub zmodernizowanych placówkach opieki nad dziećmi	Osoby	1 175	4 716	401,36%	503	42,81%
VII	4 (ii)	7.2, 7.3, 7.4, 7.5	RCO067	Pojemność klas w nowych lub zmodernizowanych placówkach oświatowych	Osoby	3 390	14 195	418,73%	2 608	76,93%
VII	4 (ii)	7.5	RCO074	Ludność objęta projektami w ramach strategii zintegrowanego rozwoju terytorialnego	Osoby	463 107	1 280 353	276,47%	689 677	148,92%
VII	4 (ii)	7.5	RCO075	Wspierane strategie zintegrowanego rozwoju terytorialnego	Wkłady w strategię	10	14	140,00%	3	30,00%
VII	4(ii)	7.1, 7.5	PLRO121	Liczba wspartych przedszkoli	Szt.	47	65	138,30%	7	14,89%
VII	4(ii)	7.2, 7.3, 7.5	PLRO125	Liczba wspartych szkół	Szt.	113	73	64,60%	8	7,08%
VII	4 (ii)	7.1, 7.2, 7.3, 7.4, 7.5	PLRO132	Liczba obiektów dostosowanych do potrzeb osób z niepełnosprawnościami	Szt.	126	125	99,21%	15	11,90%
VII	4(iii)	7.6, 7.7	RCO065	Pojemność nowych lub zmodernizowanych lokali socjalnych	Osoby	170	21	12,35%	0	0,00%
VII	4(iii)	7.7	RCO074	Ludność objęta projektami w ramach strategii zintegrowanego rozwoju terytorialnego	Osoby	231 553	147 298	63,61%	0	0,00%
VII	4(iii)	7.7	RCO075	Wspierane strategie zintegrowanego rozwoju terytorialnego	Wkłady w strategię	5	4	80,00%	0	0,00%
VII	4(iii)	7.6, 7.7	FELCO02	Liczba wspartych obiektów, w których realizowane są usługi społeczne	Szt.	40	17	42,50%	0	0,00%
VII	4(v)	7.8	RCO069	Pojemność nowych lub zmodernizowanych placówek opieki zdrowotnej	Osoby/rok	1 500 000	2 718 090	181,21%	197 978	13,20%
VII	4(v)	7.8	PLRO 133	Liczba wspartych podmiotów wykonujących działalność leczniczą	Szt.	35	51	145,71%	14	40,00%
VII	4(vi)	7.9, 7.10	RCO077	Liczba obiektów kulturalnych i turystycznych objętych wsparciem	Szt.	75	82	109,33%	36	48,00%
VII	4(vi)	7.10	PLRO135	Długość wspartych szlaków turystycznych	Km	120	45,34	37,78%	34,67	28,89%
VII	4(vi)	7.9, 7.10	PLRO132	Liczba obiektów dostosowanych do potrzeb osób z niepełnosprawnościami	Szt.	66	65	98,48%	22	33,33%
XI	5(i)	11.1, 11.2, 11.3	RCO074	Ludność objęta projektami w ramach strategii zintegrowanego rozwoju terytorialnego	Osoby	931 179	1 159 654	124,54%	55 224	5,93%

Informacja na temat realizacji programu Fundusze Europejskie dla Lubelskiego 2021-2027 w 2025 r.
Stan na dzień 31 grudnia 2025 r.

Priorytet	Cel szczegółowy	Działanie	Nr ID	Wskaźnik	Jednostka miary	Cel końcowy (2029)	szacowana wartość w podpisanych umowach, stan na 31.12.2025	% szacowanej realizacji (2029)	wartość osiągnięta po ostatnim wniosku o płatność, 31.12.2025	% realizacji (2029)
XI	5(i)	11.1, 11.2, 11.3	RCO075	Wspierane strategie zintegrowanego rozwoju terytorialnego	Wkłady w strategie	26	40	153,85%	1	3,85%
XI	5(i)	11.1, 11.2, 11.3	RCO077	Liczba obiektów kulturalnych i turystycznych objętych wsparciem	Szt.	42	57	135,71%	1	2,38%
XI	5(i)	11.1, 11.2	RCO114	Otwarta przestrzeń utworzona lub rekultywowana na obszarach miejskich	M ²	278 600	276 382,38	99,20%	0	0,00%
XI	5(i)	11.1	PLRO 146	Powierzchnia obszarów objętych rewitalizacją	Ha	199	33,21	16,69%	0	0,00%
XI	5(ii)	11.4, 11.5, 11.6	RCO074	Ludność objęta projektami w ramach strategii zintegrowanego rozwoju terytorialnego	Osoby	548 176	85 675	15,63%	0	0,00%
XI	5(ii)	11.4, 11.5, 11.6	RCO075	Wspierane strategie zintegrowanego rozwoju terytorialnego	Wkłady w strategie	76	17	22,37%	0	0,00%
XI	5(ii)	11.4, 11.5, 11.6	RCO077	Liczba obiektów kulturalnych i turystycznych objętych wsparciem	Szt.	129	43	33,33%	1	0,78%
XI	5(ii)	11.4	PLRO 146	Powierzchnia obszarów objętych rewitalizacją	Ha	1 494	69,97	4,68%	0	0,00%
XIII	PT	13.1	PLRO149	Średnioroczna liczba etatów finansowanych z PT	sztuka	2 944	1 233,75	41,91%	328,41	11,16%
XIII	PT	13.1	PLRO150	Liczba uczestników form szkoleniowych dla instytucji	osoby	3 060	1 174	38,37%	1 042	34,05%
XIII	PT	13.1	PLRO155	Liczba uczestników form szkoleniowych dla beneficjentów	osoby	13 000	3 099	23,84%	2 553	19,64%
XIII	PT	13.1	PLRO158	Liczba działań informacyjno-promocyjnych o szerokim zasięgu	sztuka	4	0	0,00%	0	0,00%

Wskaźniki rezultatu – EFRR

Priorytet	Cel szczegółowy	Działanie	Nr ID	Wskaźnik	Jednostka miary	Wartość bazowa lub wartość odniesienia	Rok odniesienia	Cel końcowy (2029)	szacowana wartość w podpisanych umowach, stan na 31.12.2025		% szacowanej realizacji (2029)	wartość osiągnięta, stan na 31.12.2025		% realizacji (2029)
									Wartość bazowa	szacowana wartość		Wartość bazowa	wartość osiągnięta	
I	1(i)	1.2, 1.3, 1.4, 1.5	RCR002	Inwestycje prywatne uzupełniające wsparcie publiczne (w tym dotacje, instrumenty finansowe)	Euro	0	2020	28 971 249,63	0	46 567 756,74	160,74%	0,00	8 868 990,73	30,61%

*Informacja na temat realizacji programu Fundusze Europejskie dla Lubelskiego 2021-2027 w 2025 r.
Stan na dzień 31 grudnia 2025 r.*

Priorytet	Cel szczegółowy	Działanie	Nr ID	Wskaźnik	Jednostka miary	Wartość bazowa lub wartość odniesienia	Rok odniesienia	Cel końcowy (2029)	szacowana wartość w podpisanych umowach, stan na 31.12.2025		% szacowanej realizacji (2029)	wartość osiągnięta, stan na 31.12.2025		% realizacji (2029)
									Wartość bazowa	szacowana wartość		Wartość bazowa	wartość osiągnięta	
I	1(i)	1.3	RCR003	Małe i średnie przedsiębiorstwa (MŚP) wprowadzające innowacje produktowe lub procesowe	Przedsiębiorstwa	0	2020	61	0	74	121,31%	0,00	2	3,28%
I	1(i)	1.3	RCR005	MŚP wprowadzające innowacje wewnątrz przedsiębiorstwa	Przedsiębiorstwa	0	2020	28	0	38	135,71%	0,00	2	7,14%
I	1(iv)	1.6	RCR098	Pracownicy MŚP kończący szkolenia w zakresie rozwoju umiejętności w zakresie inteligentnej specjalizacji, transformacji przemysłowej i przedsiębiorczości (według rodzaju umiejętności: techniczne, zarządzanie, przedsiębiorczość, ekologiczne, inne)	Osoby	0	2020	140	0	459	327,86%	0,00	48,00	34,29%
II	1(ii)	2.1, 2.2, 2.3	RCR011	Użytkownicy nowych i zmodernizowanych publicznych usług, produktów i procesów cyfrowych	Użytkownicy/rok	381 590	2020	496 067	8 743	233 702	47,11%	0,00	49	0,01%
II	1(ii)	2.4	RCR002	Inwestycje prywatne uzupełniające wsparcie publiczne (w tym: dotacje, instrumenty finansowe)	Euro	0	2020	1 820 250	0	3 840 476,88	210,99%	0,00	1 913 494,34	105,12%
II	1(iii)	2.5, 2.6, 2.7	RCR002	Inwestycje prywatne uzupełniające wsparcie publiczne (w tym: dotacje, instrumenty finansowe)	Euro	0	2020	7 007 094	0	13 789 510,66	196,79%	0,00	12 936 768,95	184,62%
II	1(iii)	2.5 (2 typ projektu), 2.6	RCR003	Małe i średnie przedsiębiorstwa (MŚP) wprowadzające innowacje produktowe lub procesowe	Przedsiębiorstwa	0	2020	227	0	405	178,41%	0,00	278	122,47%
II	1(iii)	2.6	RCR004	MŚP wprowadzające innowacje marketingowe lub organizacyjne	Przedsiębiorstwa	0	2020	54	0	104	192,59%	0,00	83	153,70%
II	1(iii)	2.7	Wskaźnik spec. dla programu	Liczba przedsiębiorstw, które weszły na nowe zagraniczne rynki	Szt.	0	2020	307	0	314	102,28%	0,00	123	40,07%
III	2(iv)	3.1, 3.2, 3.3	RCR035	Ludność odnosząca korzyści ze środków ochrony przeciwpowodziowej	Osoby	0	2020	2 000 000	0	2 000 000	100,00%	0,00	0,00	0,00%
III	2(iv)	3.1, 3.3	RCR036	Ludność odnosząca korzyści ze środków ochrony przed niekontrolowanymi pożarami	Osoby	0	2020	2 000 000	0	2 000 000	100,00%	0,00	0,00	0,00%

Informacja na temat realizacji programu Fundusze Europejskie dla Lubelskiego 2021-2027 w 2025 r.
Stan na dzień 31 grudnia 2025 r.

Priorytet	Cel szczegółowy	Działanie	Nr ID	Wskaźnik	Jednostka miary	Wartość bazowa lub wartość odniesienia	Rok odniesienia	Cel końcowy (2029)	szacowana wartość w podpisanych umowach, stan na 31.12.2025		% szacowanej realizacji (2029)	wartość osiągnięta, stan na 31.12.2025		% realizacji (2029)
									Wartość bazowa	szacowana wartość		Wartość bazowa	wartość osiągnięta	
III	2(iv)	3.1, 3.2, 3.3	RCR037	Ludność odnosząca korzyści ze środków ochrony przed klęskami żywiołowymi związanymi z klimatem (oprócz powodzi lub niekontrolowanych pożarów)	Osoby	0	2020	2 000 000	0	2 000 000	100,00%	0,00	0,00	0,00%
III	2(v)	3.4, 3.5	RCR041	Ludność przyłączona do udoskonalonych zbiorowych systemów zaopatrzenia w wodę	Osoby	0	2020	37 963	0	41 227	108,60%	0,00	0,00	0,00%
III	2(v)	3.4, 3.5	RCR042	Ludność przyłączona do zbiorowych systemów oczyszczania ścieków co najmniej II stopnia	Osoby	0	2020	47 174	0	6 134	13,00%	0,00	0,00	0,00%
III	2(vi)	3.6, 3.7	RCR103	Odpady zbierane selektywnie	Tony / rok	0	2022	550	0	10 412	1893,08%	0,00	0,00	0,00%
III	2(vii)	3.9, 3.10, 3.11	PLRR042	Liczba gatunków zagrożonych, dla których wykonano działania ochronne	Szt.	0	Nie dotyczy	300	0	25	8,33%	0,00	0,00	0,00%
III	2(vii)	3.9, 3.10, 3.11	RCR050	Ludność odnosząca korzyści ze środków na rzecz jakości powietrza	Osoby	0	Nie dotyczy	481 829	0	0	0,00%	0,00	0,00	0,00%
IV	2(i)	4.1, 4.2, 4.3, 4.4, 4.6	RCR026	Roczne zużycie energii pierwotnej (w tym: w lokalach mieszkalnych, budynkach publicznych, przedsiębiorstwach, innych)	MWh/rok	119 718,11	2020	83 802,68	88 389,08	60 735,48	72,47%	0,00	0,00	0,00%
IV	2(i)	4.1, 4.2, 4.3, 4.4, 4.5, 4.6	RCR029	Szacowana emisja gazów cieplarnianych	Tona ekwiwalent u CO ₂ /rok	117 969,11	2020	82 578,37	86 501,74	60 188,84	72,89%	0,00	0,00	0,00%
IV	2(i)	4.3, 4.4, 4.5	RCR050	Ludność odnosząca korzyści ze środków na rzecz jakości powietrza	Osoby	0	2020	1 267 902	0	559 557	44,13%	0,00	0,00	0,00%
IV	2(ii)	4.7, 4.8, 4.9, 4.10	RCR029	Szacowana emisja gazów cieplarnianych	Tona ekwiwalent u CO ₂ /rok	82 803	2020	74 523	75 096,37	67 587,01	90,69%	61 394,08	60 028,24	80,55%
IV	2(ii)	4.7, 4.8, 4.9, 4.10	RCR031	Wytworzona energia odnawialna ogółem (w tym: energia elektryczna, energia ciepła)	MWh/rok	0	2020	102 690	0	138 217,28	134,60%	0,00	1 809,00	1,76%
V	2(viii)	5.1, 5.2	RCR062	Roczna liczba użytkowników nowego lub zmodernizowanego transportu publicznego	Użytkownicy	0	2020	8 745 021	8 320 666,00	9 446 733,00	108,02%	0,00	0,00	0,00%
V	2(viii)	5.1, 5.2	RCR064	Roczna liczba użytkowników infrastruktury rowerowej	Użytkownicy	188 176	2020	689 644	171 197,00	272 404,00	39,50%	0,00	0,00	0,00%

*Informacja na temat realizacji programu Fundusze Europejskie dla Lubelskiego 2021-2027 w 2025 r.
Stan na dzień 31 grudnia 2025 r.*

Priorytet	Cel szczegółowy	Działanie	Nr ID	Wskaźnik	Jednostka miary	Wartość bazowa lub wartość odniesienia	Rok odniesienia	Cel końcowy (2029)	szacowana wartość w podpisanych umowach, stan na 31.12.2025		% szacowanej realizacji (2029)	wartość osiągnięta, stan na 31.12.2025		% realizacji (2029)
									Wartość bazowa	szacowana wartość		Wartość bazowa	wartość osiągnięta	
V	2 (viii)	5.1, 5.2	RCR029	Szacowana emisja gazów cieplarnianych	Tona ekwiwalentu CO2/rok	82 803	2020	74 523	102 339,11	100 751,41	135,20%	0,00	0,00	0,00%
VI	3(ii)	6.1	RCR055	Roczna liczba użytkowników nowo wybudowanych, przebudowanych, rozbudowanych lub zmodernizowanych dróg	Pasażerokilometry/rok	156 708 188	2020	172 379 007	61 052 127	64 324 846	37,32%	0,00	0,00	0,00%
VI	3(ii)	6.1	RCR056	Oszczędność czasu dzięki udoskonalonej infrastrukturze drogowej	Osobodni/rok	0	2020	66 020	0,00	4 310	6,53%	0,00	0,00	0,00%
VI	3(ii)	6.2	PLRR 022	Liczba osób korzystających z zakupionego lub zmodernizowanego kolejowego taboru pasażerskiego w ciągu roku	Osoby/rok	0	2020	91 368	0	0	0,00%	0,00	0,00	0,00%
VII	4(ii)	7.1, 7.5	RCR070	Roczna liczba użytkowników nowych lub zmodernizowanych placówek opieki nad dziećmi	Użytkownicy/rok	2 557	2020	2 812	4 746	5 656	201,14%	67	270	9,60%
VII	4(ii)	7.2, 7.3, 7.4, 7.5	RCR071	Roczna liczba użytkowników nowych lub zmodernizowanych placówek oświatowych	Użytkownicy/rok	14 317	2020	15 749	20 160	18 870	119,82%	185	177	1,12%
VII	4(iii)	7.6, 7.7	RCR067	Roczna liczba użytkowników nowych lub zmodernizowanych lokali socjalnych	Użytkownicy/rok	0	2020	170	0,00	21,00	12,35%	0,00	0,00	0,00%
VII	4(iii)	7.6, 7.7	FELCR02	Roczna liczba użytkowników nowych lub zmodernizowanych podmiotów realizujących usługi społeczne	Osoba/rok	1 344	2020	1 478	4 080	10 128	685,25%	0,00	0,00	0,00%
VII	4(v)	7.8	RCR073	Roczna liczba użytkowników nowych lub zmodernizowanych placówek opieki zdrowotnej	Użytkownicy/rok	1 049 997	2020	1 154 996	2 054 928	2 203 379	190,77%	0,00	0,00	0,00%
VII	4(vi)	7.9, 7.10	RCR077	Liczba osób odwiedzających obiekty kulturalne i turystyczne objęte wsparciem	Odwiedzający/rok	813 986	2020	1 017 483	872 543	1 059 003	104,08%	0,00	0,00	0,00%
VII	4(vi)	7.9, 7.10	RCR001	Miejsca pracy utworzone we wspieranych jednostkach	EPC/rok	0	2020	15	0,00	15,00	100,00%	0,00	0,00	0,00%
XI	5(i)	11.1, 11.2, 11.3	RCR077	Liczba osób odwiedzających obiekty kulturalne i turystyczne objęte wsparciem	Odwiedzający /rok	422 814	2020	456 639	604 598	755 890	165,53%	0,00	0,00	0,00%
XI	5(i)	11.1	PLRR048	Liczba ludności zamieszkującej obszar rewitalizacji	Osoby	0	Nie dotyczy	137 937	0	129 380	93,80%	0,00	0,00	0,00%

Informacja na temat realizacji programu Fundusze Europejskie dla Lubelskiego 2021-2027 w 2025 r.
Stan na dzień 31 grudnia 2025 r.

Priorytet	Cel szczegółowy	Działanie	Nr ID	Wskaźnik	Jednostka miary	Wartość bazowa lub wartość odniesienia	Rok odniesienia	Cel końcowy (2029)	szacowana wartość w podpisanych umowach, stan na 31.12.2025		% szacowanej realizacji (2029)	wartość osiągnięta, stan na 31.12.2025		% realizacji (2029)
									Wartość bazowa	szacowana wartość		Wartość bazowa	wartość osiągnięta	
XI	5(ii)	11.4, 11.5, 11.6	RCR077	Liczba osób odwiedzających obiekty kulturalne i turystyczne objęte wsparciem	Odwiedzający/rok	589 401	2020	636 553	35 900	54 655	8,59%	0,00	0,00	0,00%
XI	5(ii)	11.4	PLRR 048	Liczba ludności zamieszkującej obszar rewitalizacji	Osoby	0	Nie dotyczy	70 135	0	34 011	48,49%	0,00	0,00	0,00%

Wskaźniki produktu – EFS+

Priorytet	Cel szczegółowy	Działanie	Nr identyfikacyjny	Wskaźnik	Jednostka miary	Cel końcowy (2029)	szacowana wartość w podpisanych umowach, stan na 31.12.2025 r.	% szacowanej realizacji (2029)	wartość osiągnięta, stan na 31.12.2025 r.	% realizacji (2029)
VIII	4h)	8.1, 8.2	EECO02+04	Liczba osób niezatrudnionych objętych wsparciem w programie	Osoby	5313	5 159	97,10%	3 923	73,84%
VIII	4i)	8.3	EECO13	Liczba osób z krajów trzecich objętych wsparciem w programie	Osoby	3 425	2 451	71,56%	1 860	54,31%
VIII	4j)	8.4	EECO15	Liczba osób należących do mniejszości, w tym społeczności marginalizowanych takich jak Romowie, objętych wsparciem w programie	Osoby	694	404	58,21%	203	29,25%
VIII	4k)	8.5, 8.6, 8.7	PLKLCO02	Liczba osób objętych usługami świadczonymi w społeczności lokalnej w programie	Osoby	57 335	19 099	33,31%	7 652	13,35%
VIII	4l)	8.8, 8.9	EECO01	Całkowita liczba osób objętych wsparciem	Osoby	3 100	14 256	459,87%	5 394	174,00%
IX	4a)	9.1, 9.2, 9.8	EECO02	Liczba osób bezrobotnych, w tym długotrwale bezrobotnych, objętych wsparciem w programie	Osoby	38 145	18 871	49,47%	16 807	44,06%
IX	4a)	9.1	PLACO01	Liczba osób, które otrzymały bezzwrotne środki na podjęcie działalności gospodarczej w programie	Osoby	3 815	2 715	71,17%	2 246	58,87%
IX	4a)	9.1, 9.8	FELCO04	Liczba osób, którym udzielono ochrony czasowej w związku z wojną w Ukrainie, objętych wsparciem w programie	Osoby	380	46	12,11%	142	37,37%
IX	4b)	9.3	EECO01	Całkowita liczba osób objętych wsparciem	Osoby	1 110	30	2,70%	32	2,88%
IX	4c)	9.4	EECO02	Liczba osób bezrobotnych, w tym długotrwale bezrobotnych objętych wsparciem w programie	Osoby	960	939	97,81%	986	102,71%
IX	4d)	9.5	PLDCO08	Liczba osób objętych wsparciem w obszarze zdrowia	Osoby	13 420	2 508	18,69%	539	4,02%

Informacja na temat realizacji programu Fundusze Europejskie dla Lubelskiego 2021-2027 w 2025 r.
Stan na dzień 31 grudnia 2025 r.

Priorytet	Cel szczegółowy	Działanie	Nr identyfikacyjny	Wskaźnik	Jednostka miary	Cel końcowy (2029)	szacowana wartość w podpisanych umowach, stan na 31.12.2025 r.	% szacowanej realizacji (2029)	wartość osiągnięta, stan na 31.12.2025 r.	% realizacji (2029)
IX	4d)	9.6	PLDCO04	Liczba pracowników mikro-, małych i średnich przedsiębiorstw (w tym spółdzielni i przedsiębiorstw społecznych) objętych usługą rozwojową	Osoby	25 295	11 820	46,73%	3 245	12,83%
X	4e)	10.1	PLECO01	Liczba podmiotów objętych wsparciem w celu zwiększenia jakości i efektywności systemu kształcenia i szkolenia	Sztuki	1 130	229	20,27%	93	8,23%
X	4f)	10.3, 10.5	PLFCO03	Liczba uczniów szkół i placówek systemu oświaty prowadzących kształcenie ogólne objętych wsparciem	Osoby	41 575	61 688	148,38%	41 262	99,25%
X	4f)	10.4, 10.5	PLFCO04	Liczba uczniów i słuchaczy szkół i placówek kształcenia zawodowego objętych wsparciem	Osoby	13 255	14 696	110,87%	7 853	59,25%
X	4f)	10.4, 10.5	PLEFCO05	Liczba uczniów szkół i placówek kształcenia zawodowego uczestniczących w stażach uczniowskich	Osoby	6 800	6 851	100,75%	2 600	38,24%
X	4g)	10.6	PLGCO01	Liczba osób dorosłych objętych usługami rozwojowymi	Osoby	29 845	8 960	30,02%	9 399	31,49%
XII	PT	12.1	PLRO149	Średnioroczna liczba etatów finansowanych z PT	sztuka	720	799	110,97%	369,61	51,33%
XII	PT	12.1	PLRO150	Liczba uczestników form szkoleniowych dla instytucji	osoby	730	994	136,16%	409	56,03%
XII	PT	12.1	PLRO155	Liczba uczestników form szkoleniowych dla beneficjentów	osoby	2 100	3 098	147,52%	2 326	110,76%
XII	PT	12.1	PLRO158	Liczba działań informacyjno-promocyjnych o szerokim zasięgu	sztuka	2	3	150,00%	1	50,00%

Wskaźniki rezultatu – EFS+

Priorytet	Cel szczegółowy	Działanie	Nr ID	Wskaźnik	Jednostka miary	Cel końcowy (2029)	szacowana wartość w podpisanych umowach, stan na 31.12.2025	% szacowanej realizacji (2029)	wartość osiągnięta, stan na 31.12.2025	% realizacji (2029)
VIII	4h)	8.1. 8.2	PLHILCR01	Liczba osób, których sytuacja społeczna uległa poprawie po opuszczeniu programu	Osoby	3720	3 836	103,12%	1 526	41,02%

*Informacja na temat realizacji programu Fundusze Europejskie dla Lubelskiego 2021-2027 w 2025 r.
Stan na dzień 31 grudnia 2025 r.*

Priorytet	Cel szczegółowy	Działanie	Nr ID	Wskaźnik	Jednostka miary	Cel końcowy (2029)	szacowana wartość w podpisanych umowach, stan na 31.12.2025	% szacowanej realizacji (2029)	wartość osiągnięta, stan na 31.12.2025	% realizacji (2029)
VIII	4h)	8.1	EECR01	Liczba osób poszukujących pracy po opuszczeniu programu	Osoby	1393	2 003	143,79%	711	51,04%
VIII	4h)	8.2	PLHCR01	Liczba miejsc pracy utworzonych w przedsiębiorstwach społecznych	Szt.	891	298	33,45%	192	21,55%
VIII	4i)	8.3	EECR03	Liczba osób, które uzyskały kwalifikacje po opuszczeniu programu	Osoby	2 055	935	45,50%	541	26,33%
VIII	4j)	8.4	EECR03	Liczba osób, które uzyskały kwalifikacje po opuszczeniu programu	Osoby	246	120	48,78%	3	1,22%
VIII	4k)	8.5, 8.6, 8.7	PLKLCR02	Liczba utworzonych miejsc świadczenia usług w społeczności lokalnej	Sztuk	4 440	1 440	32,43%	60	1,35%
VIII	4k)	8.5, 8.6, 8.7	PLKLCR04	Liczba osób świadczących usługi w społeczności lokalnej dzięki wsparciu w programie	Osoby	28 235	2 410	8,54%	476	1,69%
VIII	4i)	8.8	PLKLCR06	Liczba utworzonych w programie miejsc świadczenia usług wspierania rodziny i pieczy zastępczej istniejących po zakończeniu projektu	Sztuki	2 480	531	21,41%	3	0,12%
IX	4a)	9.1, 9.2, 9.8	EECR04	Liczba osób pracujących, łącznie z prowadzącymi działalność na własny rachunek, po opuszczeniu programu	Osoby	22 890	6 613	28,89%	11 634	50,83%
IX	4a)	9.1	FELCR01	Liczba utworzonych miejsc pracy w ramach udzielonych z EFS+ środków na podjęcie działalności gospodarczej	Sztuki	3 930	2 715	69,08%	2 223	56,56%
IX	4b)	9.3	EECR03	Liczba osób, które uzyskały kwalifikacje po opuszczeniu programu	Osoby	720	26	3,61%	1	0,14%
IX	4c)	9.4	EECR03	Liczba osób, które uzyskały kwalifikacje po opuszczeniu programu	Osoby	295	666	225,76%	831	281,69%
IX	4d)	9.5	PLDCR03	Liczba osób, które dzięki wsparciu w obszarze zdrowia podjęły pracę lub kontynuowały zatrudnienie	Osoby	9 395	1 699	18,08%	179	1,91%
IX	4d)	9.5, 9.6	EECR03	Liczba osób, które uzyskały kwalifikacje po opuszczeniu programu	Osoby	20 235	11 291	55,80%	2 776	13,72%
X	4e)	10.1	PLECR01	Liczba podmiotów, które podniosły jakość i efektywności oferowanych usług edukacyjnych	Sztuki	230	224	97,39%	9	3,91%
X	4f)	10.3, 10.4, 10.5	PLFCR01	Liczba uczniów, którzy nabyli kwalifikacje po opuszczeniu programu	Osoby	27 415	61 585	224,64%	11 870	43,30%
X	4g)	10.6	EECR03	Liczba osób, które uzyskały kwalifikacje po opuszczeniu programu	Osoby	26 860	14 231	52,98%	7 932	29,53%

- Podsumowanie

Zgodnie z powyższymi danymi na dzień 31 grudnia 2025 r. w ramach FEL:

- ogłoszono 217 naborów wniosków o dofinansowanie z alokacją ogółem 2 460 120 000,74 EUR (10 397 205 159,12 PLN), w tym 2 356 659 251,53 EUR (9 959 948 994,74 PLN) dofinansowania z UE, co stanowi 96,90% alokacji na Program;
- złożono 4 122 wnioski o dofinansowanie, o wartości dofinansowania ogółem wynoszącej 3 616 221 323,83 EUR (15 283 236 180,90 PLN), w których wnioskowano o 2 869 472 091,39 EUR (12 127 249 899,85 PLN) dofinansowania.
- zatwierdzono 1 778 wniosków o dofinansowanie o wartości ogółem wynoszącej 1 732 729 514,37 EUR (7 323 034 746,58 PLN), przy dofinansowaniu z UE wynoszącym 1 430 011 463,93 EUR (6 043 657 449,99 PLN).
- podpisano 1 664 umów o dofinansowanie o wartości ogółem wynoszącej 1 696 332 388,75 EUR (7 169 209 574,59 PLN), przy dofinansowaniu z UE wynoszącym 1 336 644 266,78 EUR (5 649 059 664,69 PLN), co stanowi 54,96% środków z UE w ramach programu FEL.
- zatwierdzono 7 243 wnioski o płatność o wartości ogółem wynoszącej 432 180 406,42 EUR (1 826 524 051,64 PLN), przy dofinansowaniu z UE wynoszącym 346 243 170,28 EUR (1 463 327 510,54 PLN), co stanowi 14,24% środków z UE w ramach programu FEL. Ponadto Beneficjenci otrzymali zaliczki o wartości 363 693 253,09 EUR (1 537 076 795,53 PLN), z których rozliczyli 175 734 488,60 EUR (742 706 669,17 PLN). Wartość zatwierdzonych wniosków o płatność i udzielonych zaliczek wynosi 553 113 671,63 EUR (2 337 624 310,41 PLN), co stanowi 22,74% alokacji na Program.
- przekazano do Komisji Europejskiej wnioski o płatność okresową na łączną kwotę wydatków kwalifikowalnych wynoszącą 516 373 020,40 EUR (2 213 263 060,81 PLN), w tym 438 917 066,62 EUR (1 881 304 071,31 PLN) wnioskowanego wkładu UE, co stanowi 18,05% alokacji na Program.

Zmiany w programie

Pierwsza zmiana programu FEL została dokonana w ramach I. etapu przeglądu śródkresowego na podstawie dokonanej analizy społeczno-gospodarczej w odniesieniu do potrzeb i wyzwań regionu. W ramach dokonanych zmian IZ FEL realokowała środki zgodnie z Zaleceniami Rady w sprawie polityki gospodarczej, polityki społecznej, polityki zatrudnienia, polityki strukturalnej i polityki budżetowej Polski na obszary: cyfryzacja przedsiębiorstw, efektywność energetyczna oraz zwiększenie uczestnictwa w rynku pracy grup defaworyzowanych. Dodatkowo w ramach I. etapu przeglądu wprowadzono rozszerzenie wsparcia o inwestycje związane z usunięciem azbestu i wyrobów zawierających azbest ze środowiska,

rozszerzono katalog beneficjentów o spółdzielnie mieszkaniowe w zakresie wsparcia dotyczącego termomodernizacji (Działanie 4.2 Wspieranie efektywności energetycznej w sektorze mieszkaniowym, Działanie 4.3 Wspieranie efektywności energetycznej i energooszczędności w ramach Zintegrowanych Inwestycji Terytorialnych, Działanie 4.4 Wspieranie efektywności energetycznej i energooszczędności w ramach Innych Instrumentów Terytorialnych) oraz zwiększono alokację przewidzianą na wsparcie potencjału partnerów społecznych i organizacji społeczeństwa obywatelskiego w ramach Priorytetu 8 Zwiększanie spójności społecznej.

W dniu 14 lipca 2025 r. Komisja Europejska zatwierdziła zmieniony program FEL decyzją wykonawczą nr C(2025) 4867 z dnia 14 lipca 2025 r.

Natomiast druga zmiana programu FEL, której projekt został oficjalnie przekazany do KE przez SFC2021 w dniu 19 grudnia 2025 r. w ramach II. etapu przeglądu śródkresowego wynikała z aktualnej sytuacji geopolitycznej oraz społeczno-gospodarczej. W związku z powyższym, IZ wprowadziła do programu FEL zmiany w zakresie dodania interwencji dedykowanej nowym priorytetom dotyczącym obronności i bezpieczeństwa (Priorytety XIV - XVIII w ramach programu FEL). Dodatkowo IZ zaproponowała przesunięcie 157 791 348 EUR z instrumentów finansowych na dotację w ramach ww. nowych Priorytetów współfinansowanych ze środków EFRR.

KE zatwierdziła zmianę programu FEL decyzją wykonawczą nr C(2026) 1324 z dnia 25 lutego 2026 roku.